

Kodak *ADVANTIX*

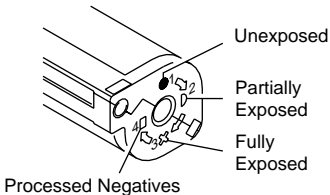
3200AF
Camera



Download from [Www.Somanuals.com](http://www.Somanuals.com). All Manuals Search And Download.

Film Status Indicator (FSI)

A highlighted indicator advances from one symbol to another to identify the status of the film inside the cassette.



This device complies with part 15 of the FCC Rules. Operation is subject to the following two conditions: (1) This device may not cause harmful interference, and (2) this device must accept any interference received, including interference that may cause undesired operation.

NOTE: Your model camera has been tested and found to comply with the limits for a Class B digital device, pursuant to Part 15 of the FCC Rules. These limits provide reasonable protection against interference in residential use. The camera generates, uses and can radiate radio frequency energy and, if not used in accordance with the instructions, may cause interference to radio communications. There is no guarantee that interference will not occur. If this camera does cause interference to radio or television reception, which can be determined by turning the camera off and on, you may reduce the interference by the following:

- Reorient or relocate the receiving antenna.
- Increase the separation between the camera and the receiver.
- Consult the dealer or an experienced radio/television technician for help.

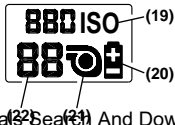
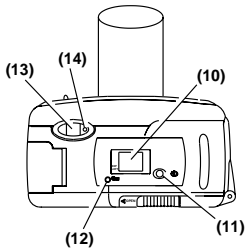
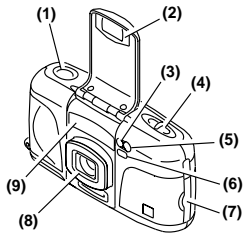
Changes or modifications not approved by the party responsible for compliance could void the user's authority to operate the equipment.

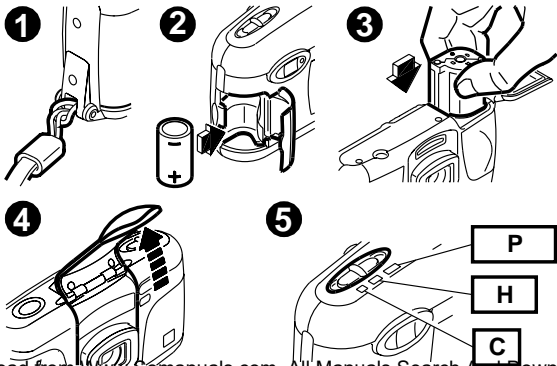


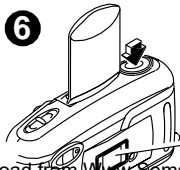
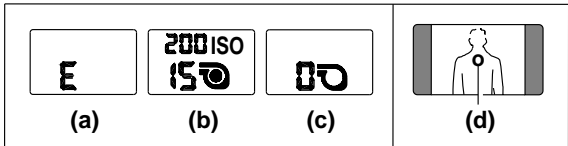
Look for this logo to be certain the film you buy is made for this camera.



Look for this logo to select a certified photofinisher for developing your film and to assure that you get all the features of the Advanced Photo System.







200 ISO
140



This Class B digital apparatus meets all requirements of the Canadian Interference-Causing Equipment Regulations.

Vous souhaitez obtenir des renseignements au sujet de votre appareil-photo ou du nouveau système Advanced Photo System? Téléphonez à Kodak (au Canada seulement), de 8 h 30 à 17 h (heure de l'Est), du lundi au vendredi : composez, sans frais, le 1 800 465-6325; veuillez demander le poste 36100.

Avant de prendre des photos importantes, procédez à quelques essais et faites traiter le film. **Veillez conserver votre facture comme preuve de la date d'achat pour la garantie.**

Cet appareil numérique de la classe B respecte toutes les exigences du Règlement sur le matériel brouilleur du Canada.

Voir les rabats intérieurs du manuel pour les illustrations de l'appareil.

Download from [Www.Somanuals.com](http://www.Somanuals.com). All Manuals Search And Download.



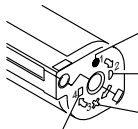
Recherchez ce logo comme preuve que le film que vous achetez est conçu pour cet appareil.



Recherchez ce logo pour choisir un laboratoire de traitement photo certifié pour le développement de votre film et afin de bénéficier de toutes les caractéristiques du système Advanced Photo System.

Indicateur de l'état du film

Un voyant passe d'un symbole à l'autre pour indiquer l'état du film à l'intérieur de la cartouche.



Non exposé

Partiellement
exposé

Totalemment
exposé

DESCRIPTION DE L'APPAREIL-PHOTO

Voir les rabats intérieurs du manuel pour les illustrations de l'appareil.

- | | |
|---|---|
| (1) Déclencheur | (14) Témoin de recharge du flash/
retardateur |
| (2) Couvercle-objectif/flash | (15) Écrou du trépied |
| (3) Témoin du retardateur | (16) Loquet du compartiment du film |
| (4) Sélecteur du format des photos | (17) Couvercle du compartiment
du film |
| (5) Fenêtre de la cellule | (18) Boucle de la courroie |
| (6) Viseur | (19) Affichage de la sensibilité
ISO du film |
| (7) Couvercle du compartiment
de la pile | (20) Symbole de la pile |
| (8) Objectif | (21) Indicateur de la présence
d'un film |
| (9) Capteurs des zones de mise
au point | (22) Compteur de poses/Indicateur de
l'absence de film dans l'appareil |
| (10) Panneau ACL | |
| (11) Bouton du retardateur | |
| (12) Bouton de rembobinage | |
| (13) Oculaire du viseur | |

PILE

Une Pile au lithium de 3 volts KODAK KCR 2 (ou l'équivalent) fournit l'alimentation pour toutes les fonctions de cet appareil-photo. **Cet appareil se met automatiquement à l'arrêt après 1 minute.**

Indicateur de la pile

Lorsque le symbole de la pile **(20)** clignote, cela signifie que vous devrez remplacer la pile sous peu. Si le symbole de la pile reste fixe (il ne clignote pas) et si vous ne pouvez enfoncer le déclencheur, remplacez la pile immédiatement.

Conseils au sujet de la pile

- **Ayez toujours une pile de rechange avec vous. Les piles au lithium fournissent un rendement constant jusqu'à ce qu'elles arrêtent de fonctionner soudainement.**
- Lisez le mode d'emploi et observez les mises en garde fournies par le fabricant de la pile.
- Gardez la pile hors de la portée des enfants.
- N'essayez pas de démonter, de recharger ou de court-circuiter la pile, ou de l'exposer à des températures élevées ou aux flammes.
- Conservez la pile dans son emballage d'origine jusqu'à ce que vous l'utilisiez.

CHARGEMENT DU FILM

Pour obtenir les meilleurs résultats dans les prises de vue à l'intérieur et à l'extérieur, utilisez un Film KODAK ADVANTIX 200.

1. Faites glisser le loquet du compartiment du film **(16)** et insérez complètement la cartouche de film dans son compartiment **③**.
N'exercez pas de pression excessive pour insérer la cartouche dans son compartiment.
2. Fermez le couvercle du compartiment du film **(17)** pour déclencher l'avance automatique du film. Le panneau ACL **(10)** affichera le nombre total de poses **(b)**. **Une fois que vous avez fermé le couvercle à verrouillage de sécurité, vous ne pouvez plus l'ouvrir avant que le film soit complètement rembobiné dans sa cartouche.**

POUR PRENDRE DES PHOTOS

Vous pouvez prendre des photos de format classique (C), HDTV (H) ou panoramique (P) **sur une même cartouche de film (voir le tableau suivant pour les dimensions habituelles des divers formats). Le coût de votre traitement photo sera basé sur le(s) format(s) que vous choisirez pour exposer votre film.**

1. Levez complètement le couvre-objectif/flash (2).
2. Déplacez le sélecteur du format des photos (4) ⑤ vers le format souhaité.
3. Regardez dans l'oculaire du viseur (13) et pointez la mire (d) sur le sujet. Pour une photo nette, **placez-vous à au moins 0,8 m (2,5 pi) de votre sujet.**
4. Enfoncez le déclencheur (1) ⑥ pour prendre une photo.

Formats de photos habituels

C	H	P
Classique	Groupe et grand-angulaire (HDTV)	Panoramique
88,9 x 127 mm ou 102 x 152 mm (3,5 x 5 po ou 4 x 6 po)	88,9 x 152 mm ou 102 x 178 mm (3,5 x 6 po ou 4 x 7 po)	De 88,9 x 254 mm à 102 x 292,7 mm (de 3,5 x 10 po à 4 x 11,5 po)

Utilisation du retardateur

1. Utilisez un trépied (écrou du trépied **[15]**) ou placez l'appareil-photo sur une autre surface stable.
2. Levez complètement le couvre-objectif/flash **(2) ④**.
3. Pressez le bouton du retardateur **(11)**. Le témoin du retardateur **(3)** clignotera durant 10 secondes avant que la photo soit prise.

NOTA : Si vous souhaitez arrêter le fonctionnement du retardateur avant que la photo soit prise, pressez le bouton du retardateur une seconde fois ou rabattez le couvre-objectif/flash.

Conseils pour faire de meilleures photos

- Tenez l'appareil **fermement** lorsque vous prenez une photo.
- Optez pour la simplicité. Approchez-vous suffisamment de votre sujet pour qu'il remplisse le viseur, **sans toutefois vous placer à moins de 0,8 m (2,5 pi)**.
- Placez-vous au même niveau que votre sujet. Quand vous photographiez des enfants ou des animaux familiers, agenouillez-vous!
- Tenez votre appareil à la verticale pour mettre en valeur les sujets de forme allongée, par exemple les chutes d'eau ou les gratte-ciel.
- Tenez votre appareil à la verticale pour photographier une personne seule, et placez-vous à au moins 1,5 m (5 pi).
- Donnez de la dimension à vos photos en les encadrant avec une branche d'arbre, une fenêtre ou encore, avec les barreaux d'une grille.
- Placez-vous dos au soleil. Vous donnerez ainsi le meilleur éclairage possible à votre sujet.

POUR PRENDRE DES PHOTOS AU FLASH

En lumière faible – par exemple à l'extérieur dans des lieux ombragés ou par temps couvert, ou à l'intérieur –, il faut utiliser un flash. Votre appareil-photo est doté d'un flash escamotable qui est actionné automatiquement au besoin. Si le témoin de recharge du flash/retardateur **(14)** clignote, cela signifie que le flash n'est pas complètement chargé. Attendez que le témoin s'éteigne pour prendre une photo.

Distances entre le flash et le sujet

Sensibilité du film (ISO)	Distance entre le flash et le sujet
100	De 0,8 à 3 m (2,5 à 10 pi)
200	De 0,8 à 4,3 m (2,5 à 14 pi)
400	De 0,8 à 6 m (2,5 à 20 pi)

Conseils pour l'utilisation du flash

- Allumez les lumières dans la pièce et demandez aux gens de se tenir face à elles afin de minimiser le phénomène des yeux rouges dans vos photos.
- Placez-vous en angle par rapport aux surfaces brillantes, comme les fenêtres ou les miroirs, de façon qu'elles ne réfléchissent pas la lumière du flash; vous éviterez ainsi les éclats lumineux sur vos photos.
- Pour éviter les photos sombres ou pâles, assurez-vous de ne pas voiler le flash, l'objectif ou la fenêtre de la cellule avec vos doigts ou tout autre objet.

RETRAIT DU FILM

Une fois que vous avez pris la dernière photo d'une cartouche, le film commence automatiquement à se rembobiner. Lorsque le film est complètement rembobiné, le panneau ACL **(10)** affiche «0» et le symbole de la cartouche vide **(c)**. Lorsque vous retirez le film de l'appareil-photo, le panneau ACL affiche «E» **(a)**.

Utilisation du bouton de rembobinage

Si vous ne souhaitez pas prendre toutes les photos d'une cartouche de film, vous pouvez rembobiner le film automatiquement en pressant le bouton de rembobinage **(12)**. **Une fois que vous avez utilisé cette caractéristique, vous ne pouvez plus charger ce film dans l'appareil-photo.**

DÉPANNAGE

Problème	Cause probable	Solution
L'appareil-photo ne fonctionne pas.	Il ne reste plus de photos à prendre.	Retirez le film.
	La pile est faible, épuisée, manquante ou mal installée.	Remplacez ou réinstallez la pile.
Le film n'avance pas ou ne se rembobine pas.	La pile est faible, épuisée, manquante ou mal installée.	Remplacez ou réinstallez la pile.
Le panneau ACL n'affiche rien.	(voir la cause probable ci-dessus)	(voir la solution ci-dessus)

Problème	Cause probable	Solution
Le film se rebobine lors du chargement ou au milieu de la cartouche (le symbole de la cartouche vide (21) clignote sur le panneau ACL).	Problème dans le système d'entraînement de l'appareil-photo ou dans la cartouche.	Chargez une autre cartouche de film dans l'appareil-photo. Téléphonez à Kodak pour obtenir de l'assistance.

(suite du tableau à la page suivante)

Problème	Cause probable	Solution
La cartouche de film ne s'insère pas complètement dans le compartiment du film; le couvercle du compartiment du film ne ferme pas.	Vous avez chargé un film exposé, partiellement exposé ou traité dans l'appareil-photo.	Chargez seulement des films non exposés dans votre appareil-photo.
Tous les indicateurs du panneau ACL clignotent.	Le mécanisme de l'appareil-photo présente un problème.	Enfoncez le déclencheur, mettez l'appareil à l'arrêt puis en marche, remplacez ou réinstallez la pile.

CARACTÉRISTIQUES

Type de film accepté : Film KODAK ADVANTIX pour photos couleur

Objectif : KODAK EKTANAR de 25 mm, *f*/4,6

Système de mise au point : automatique de type «actif» à 2 zones, avec chevauchement des zones à 1,5 m (5 pi)

Viseur : image réelle avec affichage des formats C, H et P

Sensibilités acceptées : films pour photos couleur DXIX (ISO) 100, 200, 400 et 800

Flash : KODAK SENSALITE^{MD}

Zone de mise au point : en lumière du jour, de 0,8 m (2,5 pi) jusqu'à l'infini

Ouverture : *f*/4,6, *f*/8,8

Obturateur : électronique programmé; vitesses 1/100 et 1/160 s

Alimentation : une Pile au lithium de 3 volts KODAK KCR 2 (ou l'équivalent); mise à l'arrêt automatique après 1 minute

Dimensions : environ 38 x 63 x 119 mm (1,5 x 2,5 x 4,7 po)

Poids : environ 195 g (7 oz), pile et film compris

Kodak, Sensalite, Ektanar, Advantix de même que le symbole et le logotype du

système Advanced Photo System sont des marques de commerce.

Download from www.Softmanuals.com. All Manuals Search And Download.



Consumer Imaging
EASTMAN KODAK COMPANY
Rochester, NY 14650

© Eastman Kodak Company, 1995

Pt. No. **914 7570**

CAT **8464943**

Minor Revision 4-96

Printed in U.S.A.

Download from [Www.Somanuals.com](http://www.Somanuals.com). All Manuals Search And Download.

Free Manuals Download Website

<http://myh66.com>

<http://usermanuals.us>

<http://www.somanuals.com>

<http://www.4manuals.cc>

<http://www.manual-lib.com>

<http://www.404manual.com>

<http://www.luxmanual.com>

<http://aubethermostatmanual.com>

Golf course search by state

<http://golfingnear.com>

Email search by domain

<http://emailbydomain.com>

Auto manuals search

<http://auto.somanuals.com>

TV manuals search

<http://tv.somanuals.com>