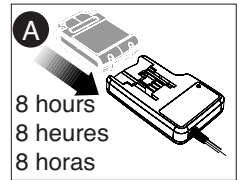


QUICK START GUIDE - LST120/LST220

RECHARGEABLE LITHIUM STRING TRIMMER

1) **Unpack components and verify contents.** LST120/LST220 contains (1) trimmer, (1) black handle, (1) guard, (1) battery (LST120) or (2) batteries (LST220), and (1) charger. NOTE: LST120 contains one battery.



2) **Place batteries on charge.**

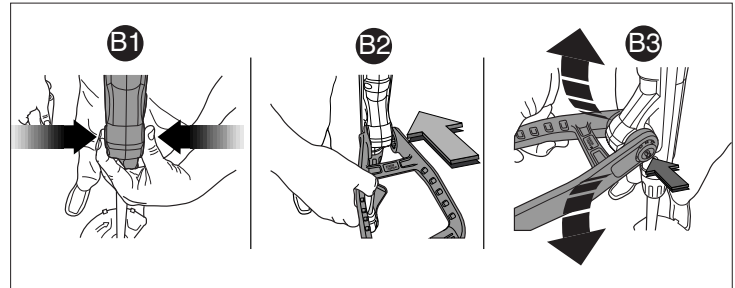
Important: Charge both packs for at least 8 hours to ensure a full charge is delivered to the battery. During charging the green LED will appear. When charging is complete the green LED will go off.

3) **Install the handle.**

Important: The black auxiliary handle must be installed with the Black & Decker logo facing up.

- Press in on the buttons on both sides of the upper housing (B1).
- Partially push the handle on so that it will hold the buttons in when you release them with your hand (B2).
- Push the handle completely onto the housing and position it slightly until it “snaps” into place (B3).

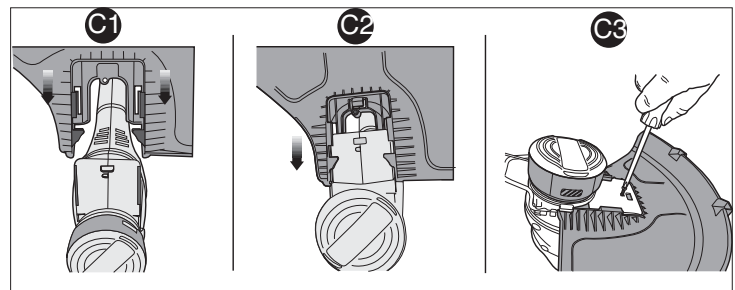
Note: If the handle is installed upside down, the adjustment button will not engage. To remove the handle, insert a nail or screwdriver into the small hole on the side of the handle, push in the spring loaded button on the opposite side of the handle, and remove the handle from the trimmer body.



4) **Install the guard.**

Turn the trimmer upside down so that you are looking down at the spool cap.

- Turn the guard upside down and slide it onto the orange tab below the motor housing as shown (C1). Make sure the tabs on the guard engage the ribs on the motor housing as shown in C2.
- Continue to slide the guard on until you hear it “snap” into place.
- Using a phillips screwdriver, insert the guard screw to complete the guard assembly (C3).

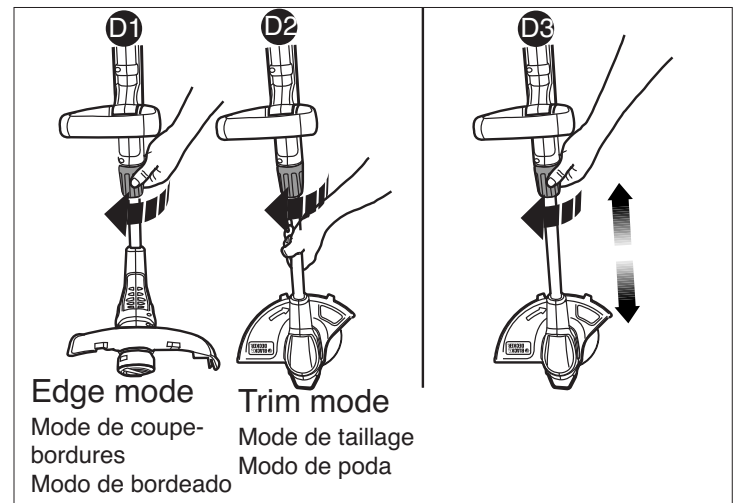


5) **Remove the tape from the line and cutting blade on the guard.**

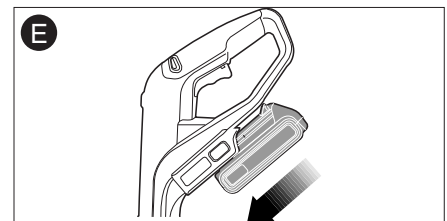
6) **Adjust the mode and height.**

Important: The trimmer ships in the box set in the edging mode.

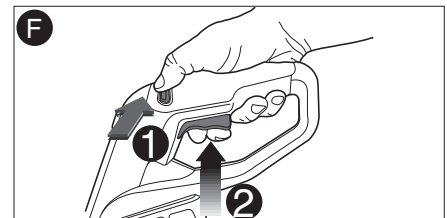
- To switch the trimmer back into trimming mode, loosen the black collar located at the top of the aluminum pole (D1).
- Rotate the pole 180°. There is a position stop at 180° to indicate you are in trimming mode (D2).
- You may also adjust the height of the trimmer to a comfortable operating height when the collar is loose (D3).
- Tighten the collar when the trimmer is at the desired height and mode.



7) **Once the batteries are charged,** slide the battery into the trimmer area as shown.



8) **Depress the lock off button** (as shown here) in either direction and simultaneously pull the trigger. You do not need to continue to depress the lock off button during operation.



If you have additional questions or need help, please call Black & Decker at **1-800-544-6986** from 8 a.m. to 5 p.m. EST Mon. - Fri.

Please check instruction manual for full instructions and warnings.

GUIDE DE DÉMARRAGE RAPIDE - LST220 TAILLE-BORDURES À FIL ROTATIF AVEC BLOC-PILES AU LITHIUM RECHARGEABLE

1) **Déballez les pièces et vérifiez si tout y est.** Le modèle LST120/LST220 contient (1) taille-bordures, (1) poignée noire, (1) pare-main, (1) blocs-piles (LST120) ou (2) blocs-piles (LST220) et (1) chargeur. NOTE: LST120 contient une batterie.

2) Charger les blocs-piles.

Important : Charger les deux blocs-piles pendant au moins 8 heures pour assurer une charge pleine au bloc-piles. Durant la charge, la DEL verte s'allume. Lorsque la charge est terminée, la DEL verte s'éteint.

3) Poser la poignée.

Important : La poignée auxiliaire noire doit être installée de manière à ce que le logo Black & Decker soit positionné vers le haut.

- Enfoncer les boutons logés de chaque côté du boîtier supérieur (B1).
- Pousser partiellement la poignée. Ainsi, les boutons seront maintenus enfoncés au moment de les relâcher (B2).
- Pousser la poignée complètement sur le boîtier et la positionner légèrement de manière à ce qu'elle « s'enclenche » en place (B3).

Remarque : Si la poignée est posée à l'envers, le bouton de réglage ne s'enclenchera pas. Pour enlever la poignée, insérer un clou ou un tournevis dans le petit orifice pratiqué sur le côté de la poignée, enfoncer le bouton à ressort logé du côté opposé de la poignée, puis enlever la poignée du corps du taille-bordures.

4) Poser le pare-main.

Mettre le taille-bordures à l'envers de manière à voir le couvercle de la bobine.

- Mettre le pare-main à l'envers et le glisser sur la languette orange située sous le boîtier du moteur comme le montre l'illustration (C1). S'assurer que les pattes du pare-main engagent les nervures du boîtier du moteur comme le montre l'illustration C2.
- Continuer de glisser le pare-main jusqu'à ce qu'il « s'enclenche » en position.
- À l'aide d'un tournevis cruciforme, insérer la vis du pare-main pour terminer l'assemblage du pare-main (C3).

5) Retirer le ruban du fil et de la lame de coupe sur le pare-main.

6) Régler le mode et la hauteur.

Important : Le taille-bordures expédié dans la boîte est réglé au mode de coupe-bordures.

- Pour remettre le taille-bordures en mode de taillage, desserrer le collet noir logé au sommet de la tige d'aluminium (D1).
- Tourner la tige de 180°. Une butée de position à 180° indique que le mode de taillage est réglé (D2).
- Il est également possible de régler la hauteur du taille-bordures à une hauteur d'utilisation confortable lorsque le collet est desserré (D3).
- Serrer le collet lorsque le taille-bordures est à la hauteur et au mode souhaités.

7) **Lorsque les blocs-piles sont chargés**, insérer le bloc-piles dans le logement du taille-bordures comme le montre l'illustration.

8) **Enfoncer le bouton de verrouillage** (comme il est indiqué ici) dans un sens ou l'autre et actionner simultanément la détente. Il n'est pas nécessaire de tenir le bouton de verrouillage enfoncé en cours d'utilisation.

Pour poser des questions supplémentaires ou obtenir de l'aide, communiquer avec Black & Decker au 1 800 544-6986, de 8 h à 17 h HNE, du lundi au vendredi.

Consulter le mode d'emploi pour connaître toutes les directives et tous les avertissements.

GUÍA DE INICIO RÁPIDO: PODADORA DE CUERDA CON BATERÍA DE LITIO RECARGABLE LST220

1) **Desembale los componentes y verifique el contenido.** El modelo LST120/LST220 contiene (1) podadora, (1) mango negro, (1) protector, (1) batería (LST120) o (2) baterías (LST220) y (1) cargador. NOTA: LST120 contiene una batería.

2) Ponga a cargar las baterías.

Importante: Cargue ambos paquetes durante al menos 8 horas para garantizar que la batería reciba una carga completa. Durante la carga el indicador LED aparecerá verde. Al completarse la carga, el LED verde se apagará.

3) Instale el mango.

Importante: El mango auxiliar negro debe instalarse con el logotipo de Black & Decker mirando hacia arriba.

- Oprima los botones a ambos lados de la cubierta superior (B1).
- Empuje el mango parcialmente de manera que oprima los botones cuando los suelte con su mano (B2).
- Empuje el mango completamente sobre la cubierta y muévelo levemente hasta que encaje en su lugar produciendo un chasquido (B3).

Nota: Si el mango se instala al revés, el botón de ajuste no se accionará. Para retirar el mango, inserte un clavo o un destornillador en el orificio pequeño de un lado del mango, empuje hacia adentro el botón accionado por resorte del lado opuesto del mango y retire el mango del cuerpo de la podadora.

4) Instale el protector.

Voltee la podadora de manera que pueda ver la tapa del carrete al mirar hacia abajo.

- Gire el protector al revés y deslícelo sobre la lengüeta naranja bajo la cubierta del motor como se muestra (C1). Asegúrese de que las lengüetas del protector se empalmen con las varillas de la cubierta del motor como se muestra en C2.
- Continúe deslizando el protector hasta que encaje en su lugar produciendo un chasquido.
- Utilizando un destornillador Phillips, inserte el tornillo del protector para finalizar el ensamblaje del mismo (C3).

5) Retire la cinta de la cuerda y de la hoja de corte en el protector.

6) Ajuste el modo y la altura.

Importante: La podadora se despacha en la caja configurada en el modo de bordeado.

- Para cambiar la podadora de vuelta al modo de poda, afloje el collar negro que se encuentra en la parte superior del tubo de aluminio (D1).
- Gire el tubo 180 grados. Existe un tope de posición en 180 grados para indicarle que está en modo de poda (D2).
- También puede ajustar altura de la podadora en una altura cómoda de funcionamiento cuando el collar está suelto (D3).
- Ajuste el collar cuando la podadora esté en la altura y modo deseados.

7) **Una vez cargadas las baterías**, deslícelas en el área de la podadora como se muestra.

8) **Oprima el botón de bloqueo** (como se muestra aquí) en cualquier dirección y simultáneamente jale el disparador. No necesita seguir oprimiendo el botón de bloqueo durante el funcionamiento.

Si tiene alguna pregunta o si necesita ayuda, llame a Black & Decker al **1-800-544-6986**, de 8 a.m. a 5 p.m. hora del Este, de lunes a viernes.

Revise el manual de instrucciones para conocer las instrucciones y advertencias completas.

Free Manuals Download Website

<http://myh66.com>

<http://usermanuals.us>

<http://www.somanuals.com>

<http://www.4manuals.cc>

<http://www.manual-lib.com>

<http://www.404manual.com>

<http://www.luxmanual.com>

<http://aubethermostatmanual.com>

Golf course search by state

<http://golfingnear.com>

Email search by domain

<http://emailbydomain.com>

Auto manuals search

<http://auto.somanuals.com>

TV manuals search

<http://tv.somanuals.com>