



This PDF includes both the English and the French versions of this document.

Ce PDF inclut les versions anglaises et françaises de ce document.

The Bose® 251™ Environmental Speakers

Owner's Guide

For your records...

Serial numbers are located on the label on the back of each 251™ environmental speaker.

Serial numbers: _____ and _____

Dealer name: _____

Dealer phone: _____ Purchase date: _____

We suggest you keep your sales slip and warranty card together with this owner's guide.



DECLARATION OF CONFORMITY

We, the offerer:

Bose® Corporation, The Mountain, Framingham, MA 01701-9168 USA
acknowledge our sole responsibility, that the product:

Kind of equipment: Loudspeaker

Type designation: 251™ Environmental Speakers

in accordance with EMC Directive 89/336/EEC and Article 10(1) of the
Directive, is in compliance with the following norm(s) or document(s):
Technical regulations: EN50081-1, EN50082-1

Accredited by:

Bose Corporation, The Mountain, Framingham, MA 01701-9168 USA

15 Jan. 2000

Bose Products B.V.
Nijverheidstraat 8, 1135 GE Edam
The Netherlands

Nic Merks
Vice President Europe
Manufacturer's authorized EU
representative

Where to find...

| | |
|--|-------------------|
| Setting Up | |
| Before you begin | 4 |
| Unpacking the carton | 4 |
| Tools required | 4 |
| Selecting the location for your speakers | 5 |
| Installing Your 251™ Speakers | |
| Choosing the speaker wire | 6 |
| Installing the mounting brackets | 6 |
| Attaching the speakers to the brackets | 8 |
| Making the connections | 9 |
| Maintaining Your 251™ Speakers | |
| Troubleshooting | 12 |
| Warranty period | 12 |
| Customer service | 12 |
| Cleaning your speakers | 12 |
| Protecting the speaker wire | 12 |
| Product Information | |
| Technical information | 13 |
| Bose® Corporation | inside back cover |

Before you begin...

Thank you for purchasing Bose® 251™ environmental speakers. These high-performance outdoor speakers are engineered to provide sound quality far beyond that of other environmental speakers. The 251 environmental speakers are designed to withstand nature's elements – so you can be confident they will perform for years to come.

Unpacking the carton

Carefully unpack your speakers and save all packing materials for possible future use. Check that your system contains the parts identified in Figure 1. Do not attempt to use your speakers if any part of them appears damaged. Instead, notify Bose Corporation or your authorized Bose dealer immediately.

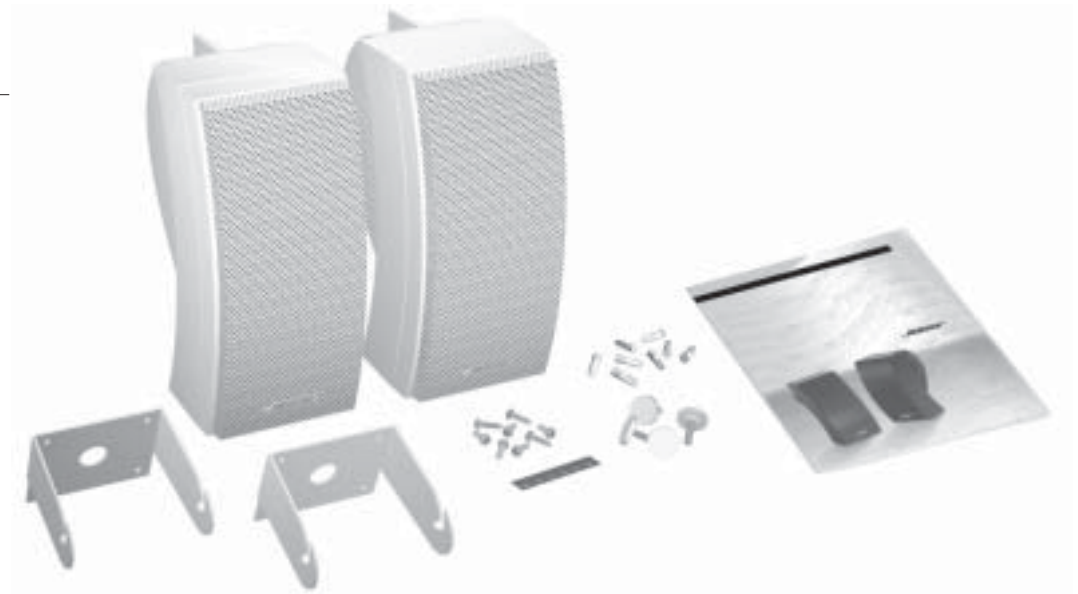


WARNING: To avoid danger of suffocation, keep the plastic bags out of the reach of children.

Figure 1

Packaging contents:

- Two 251 speakers
- Two mounting brackets
- Mounting hardware (8 screws and 8 plastic anchors)
- Six rubber feet
- Four knobs
- One owner's guide



Tools required

You need the following items to complete this installation:

- Speaker wire (see “Wire recommendations” on page 13)
- Phillips-head screwdriver (#2)
- A drill with the following bits:
 - A $\frac{3}{32}$ inch diameter (2,5 mm) bit is preferred, or you can use a $\frac{1}{8}$ inch diameter (3,0 mm) bit. For concrete, a $\frac{1}{4}$ inch (6,0 mm) diameter masonry bit can be used.
- Eye and ear protection
- Dust mask



CAUTION: Failure to follow the instructions in this owner's guide voids all warranties on your speakers. If you are unsure of your ability to complete this process, consult a professional installer. Please read this owner's guide completely before beginning installation.

Selecting the location for your speakers

For best results, mount both speakers on the same wall, facing the listening area. Make sure they do not face each other. (Outdoors, if you are not using an existing wall, consider the length of your listening area as your “wall.”)

The 251™ speakers should be placed at least 7 feet (2 m) apart.

Please consider the following before mounting your speakers:

- Measure the length of speaker wire you need to connect each speaker to your receiver or amplifier. To determine the wire gauge you will need, refer to the “Wire recommendations” on page 13.
- It is important that the speaker wire not be tripped over, pinched, or pulled. Determine the best route to protect the wire.



CAUTION: Do not mount on surfaces that are not sturdy enough, or that have hazards concealed behind them, such as plumbing or electrical wire. If you are unsure about installing these speakers, contact a qualified professional installer.

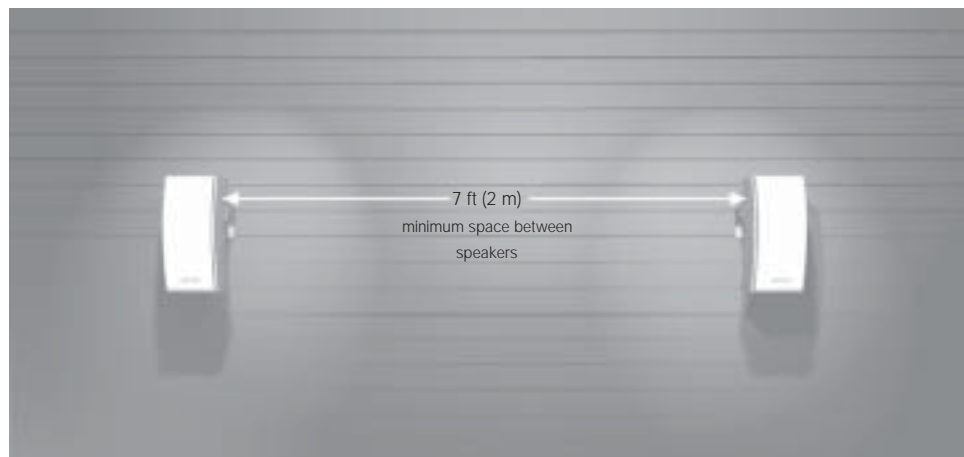
- Regardless of where you place your speakers, make sure they cannot fall and cause injuries.
- Bose® 251 speakers are not magnetically shielded. Keep them at least 9 inches (23 cm) from any video screen or monitor.



Note: This product is not intended for use in areas where it will be subject to high vibration. If you are unsure about installing these speakers, contact a qualified professional installer.

Figure 2

Speaker placement guidelines



Choosing the speaker wire

Be sure to use the proper gauge (thickness) of speaker wire. Standard zip cord (2-conductor, 18-gauge wire found at electrical and hardware stores) works for most applications. If your speakers will be more than 30 feet (9 m) from the receiver or amplifier, see the “Wire recommendations” under “Technical Information” on page 13. Or check with your authorized Bose® dealer.

If you decide to run the speaker wire through a wall or underground, check your local building code requirements, or contact an electrical installer before proceeding.



Note: Be sure to cut enough wire to reach from the receiver to each speaker.



CAUTION: Before making any connections, turn off your receiver or amplifier and unplug it from the outlet (the AC power mains).

Installing the mounting brackets

The 251™ speakers should be mounted using the supplied brackets. They can be mounted onto the exterior of a house or onto a deck railing or table. If you choose not to use the supplied brackets, be sure to position your 251 speakers on a sturdy surface.



CAUTION: If you do not use the supplied brackets, choose a level surface for the speakers. Vibration can cause the speakers to move, so it is important that you install the supplied rubber feet before using the speakers on a surface. Refer to “Attaching the rubber feet” on page 11.

Installing the brackets onto the exterior of a house

The 251 speakers should be mounted in a vertical position to achieve the best musical performance. Figure 3 illustrates how the mounted speaker will look once the installation is complete. To begin, mark four holes to indicate where you want to install the speaker bracket (Figure 4). For wood, drill four starter holes using a $\frac{3}{32}$ inch (2,5 mm) drill bit (Figure 5). For cement, drill four starter holes using a $\frac{1}{4}$ inch (6,0 mm) drill bit (Figure 5).

Figure 3

251 environmental speaker mounted onto the exterior of a house



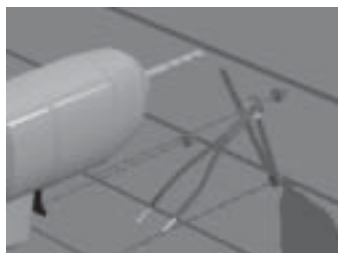
Figure 4

Marking four holes on the exterior of a house



Figure 5

Drilling four holes on the exterior of a house



Installing the mounting brackets (cont.)

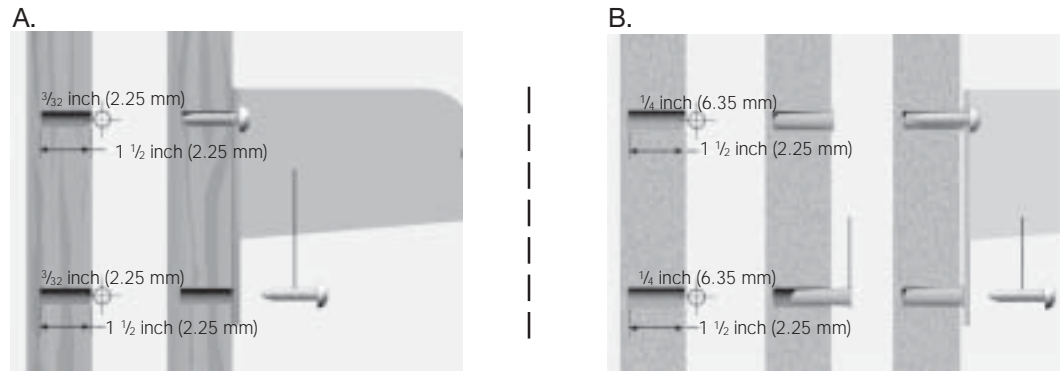
Installing the brackets onto the exterior of a house (cont.)

For mounting onto wood, install the supplied screws using a Phillips-head screwdriver (Figure 6A). For concrete use, first install the supplied plastic inserts. Then, using a Phillips-head screwdriver, install the screws (Figure 6B).

Figures 6A and 6B

Installing the hardware

- A. Wood
- B. Concrete



Installing the brackets onto a deck railing or table

The 251™ speakers should be mounted in a vertical position to achieve the best musical performance. Figure 7 illustrates how the mounted speaker will look once the installation is complete. To begin, mark four holes to indicate where you want to install the speaker bracket (Figure 8). Then, drill four starter holes using a $\frac{3}{32}$ inch (2,5 mm) drill bit (Figure 9).

Figure 7

251 environmental speaker mounted onto a deck railing or table



Figure 8

Marking four holes on a deck railing or table



Figure 9

Drilling four holes on a deck railing or table



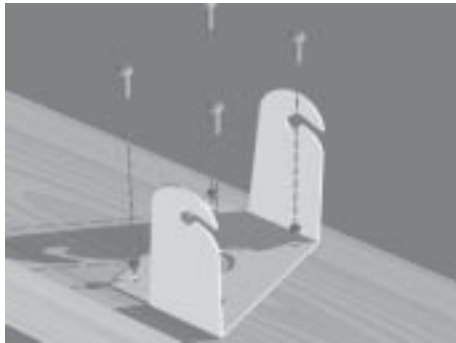
Installing the mounting brackets (cont.)

Installing the brackets onto a deck railing or table (cont.)

Finally, install the four screws using a Phillips-head screwdriver (Figure 10).

Figure 10

Installing the bracket onto a deck railing or table



Note: If you are mounting your 251™ speakers on a deck railing or table, you will need to rotate the Bose logo. Refer to “Rotating the Bose logo” on page 11 for instructions on how to do this.

Attaching the speakers to the brackets

Once the brackets are installed, carefully follow these steps to attach the speakers to the brackets. First, insert the knobs into each side of the speakers. Be sure to turn each knob two full rotations (Figure 11). Then, carefully slide the speakers into the brackets (Figure 12). Finally, temporarily tighten the speaker in a position that will allow you to easily connect the speaker wire (Figures 13A and 13B).

Figure 11

Installing the knobs



Figure 12

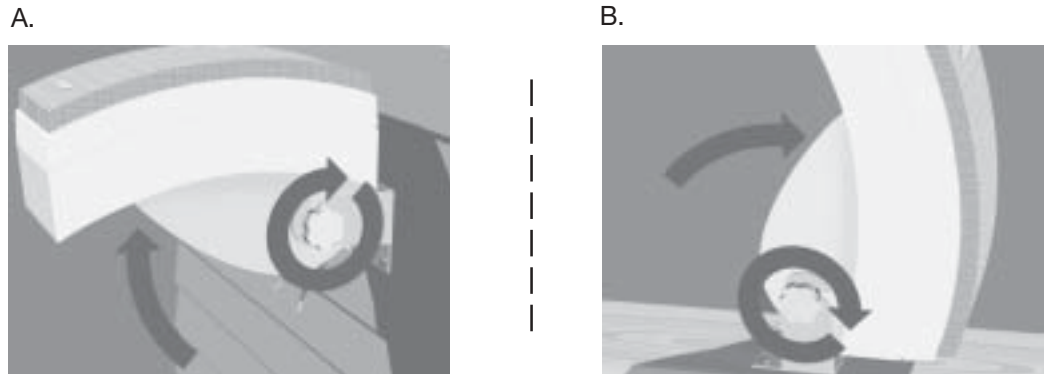
Sliding the speakers into the brackets



Attaching the speakers to the brackets (cont.)

Figures 13A and 13B

Temporarily tighten the speakers to the brackets
 A. Exterior of the house
 B. Deck railing or table



Making the connections

Preparing the speaker wire (not provided)

Speaker cord consists of two insulated wires. The insulation around one wire is striped, collared, or ribbed. This marked wire is positive (+). The plain wire is negative (-). These correspond to the red (+) and black (-) terminals on the back of the speaker, receiver, or amplifier. Be sure to connect each wire to the proper terminal (positive to positive, negative to negative).

Figure 14

Preparing the ends of each wire



At the ends of each cord, strip approximately 1/2 inch (1.3 cm) of insulation from both wires (Figure 14). Next, twist the ends of each wire so there are no loose strands.

Connecting the speaker wire to the speakers

At the back of your speaker, unscrew the hex knobs on the terminal posts. This reveals a small opening through each post (Figure 15). Using the wire guides, insert the marked wire into the red (+) terminal. Then insert the plain wire into the black (-) terminal. Tighten the knobs to secure the wires. See Figures 16A and 16B on page 10.

Figures 15

Unscrewing the hex knob



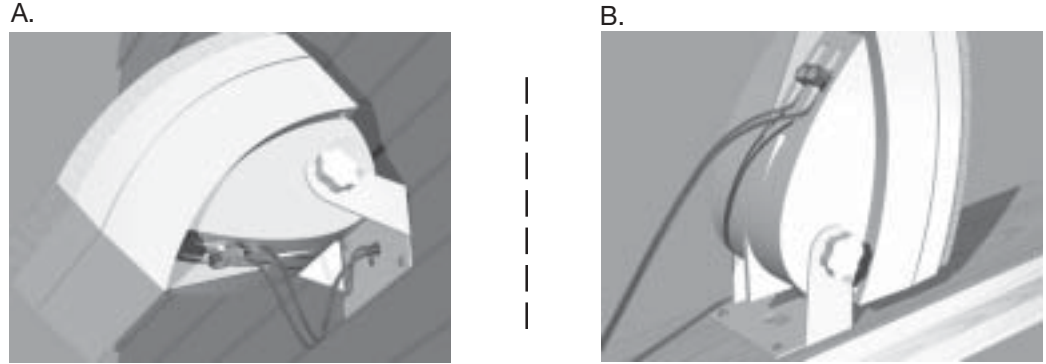
Attaching the speakers to the brackets (cont.)

Figures 16A & 16B

Connecting the speaker wire

A. Exterior of a house

B. Deck railing or table



Connecting the speaker wire to the receiver or amplifier

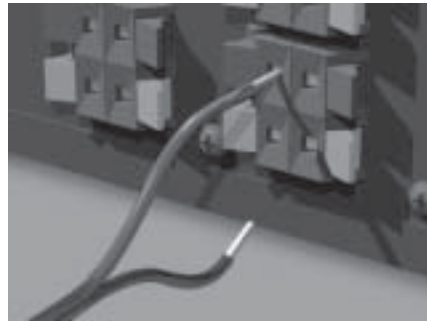
1. Connect the speakers on the left side of the listening area to the left channel of your receiver or amplifier (Figure 17).
 - a. Attach the marked wire to the red (+) terminal.
 - b. Attach the plain wire to the black (-) terminal.
2. Connect the speaker on the right side of the listening area to the right channel of your receiver or amplifier, following the same procedure above (Figure 17).



Note: If your 251™ speakers are being connected as a secondary set of speakers to your receiver or amplifier, be sure to make the appropriate connections to the “B” channel.

Figure 17

Connecting the speaker wire



Checking the connections

Check the speaker connections carefully. Make sure no loose strands of wire touch across terminals. This could create short circuits that can damage an amplifier or receiver.

Tighten any loose connections before you plug in the receiver or amplifier.

Testing the connections

To make sure your speakers operate correctly, follow these steps:

1. Set the balance control on your receiver or amplifier to normal (centered).
2. Play some deep bass passages of music through the speakers.

The sound should seem to come from a point between the two speakers. The bass should be full and natural. If not, your connections may be reversed, causing the speakers to play out of phase. Refer to “Making the connections” on page 9. To correct the problem, make sure all the wires are connected positive to positive (+ to +) and negative to negative (- to -). Then repeat steps 1 and 2 to re-test the speakers.

Making the connections (cont.)

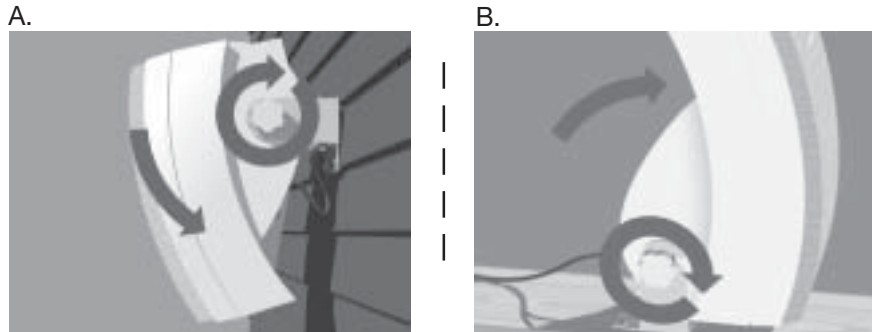
Putting the speakers in the final location

Loosen the knobs on each speaker to rotate the speakers into the desired position. Then, tighten the knobs to secure the speaker in its final position (Figures 18A and 18B).

Figures 18A and 18B

Putting the speaker in the final position

- A. Exterior of the house
- B. Deck railing or table



Attaching the rubber feet

If you do not plan to use the supplied brackets to mount your 251 environmental speakers, you can place them on a sturdy, level surface. They should be standing in the vertical position. Be sure to attach the rubber feet before using your speakers. For proper balance be sure to place the feet in the position shown in Figure 19.

Figure 19

Attaching the rubber feet



Rotating the Bose logo

Mounting the speakers on a deck railing or table will require you to rotate the Bose logo. Using your fingers, gently lift the logo, taking care not to detach it from the speaker, about 1/4 inch (.24 cm) and turn it 180°.

Figure 20

Rotating the Bose logo



Troubleshooting

| <i>Problem</i> | <i>What to do</i> |
|------------------------------|---|
| Neither speaker plays | <ul style="list-style-type: none">• Check the settings on your receiver or amplifier. Refer to the owner's guide that came with it for instruction on settings.• If your 251™ speakers are connected as a second set of speakers to your receiver or amplifier, check that the connections have been made to the "B" terminals and that the "B" speakers are selected to play. |
| The bass or treble is weak | <ul style="list-style-type: none">• Check the tonal balance setting on your receiver or amplifier. |
| Only one speaker plays | <ul style="list-style-type: none">• Check the balance control on your receiver or amplifier and make sure it's centered.• Check the wires connected to the speaker that does not play. Make sure the wires are in good condition and are firmly connected. Review the "Making the connections" section on page 9. |
| Only one speaker still plays | <ul style="list-style-type: none">• Disconnect the working speaker from the receiver or amplifier.• Switch the cord of the "faulty" speaker from its original receiver or amplifier jacks to the other set of jacks (the working speaker was originally attached to those jacks).<ul style="list-style-type: none">- If the speaker now works, the problem is in your receiver or amplifier. Reconnect your speakers to a working unit.- If there is still no sound from the speaker, continue below.• Remove the cord from the working speaker and connect it to the "faulty" speaker.<ul style="list-style-type: none">- If the speaker now works, the problem was in the original speaker cord.- If there is still no sound, the problem is in the speaker.• If trouble persists, contact your authorized Bose® dealer, who will arrange for service. Or, contact Bose customer service. See the inside back cover of this owner's guide for a list of phone numbers. |

Warranty period

Bose 251 environmental speakers are covered by a limited five-year transferable warranty. Details of coverage are on the warranty card that came with your speakers. Please fill out the information section, detach, and mail it to Bose.

Customer service

For additional help in solving problems, contact Bose Customer Service. See the inside back cover for offices and phone numbers.

Cleaning your speakers

Use a cloth dampened in mild detergent and water to remove dust or dirt from the outside of your 251 speakers. Or use a hose to rinse them thoroughly with fresh water. Do not use enough pressure to force water behind the grille and into the drivers or the acoustic ports.

Protecting the speaker wire

The bare ends of the speaker cord can be affected by exposure to the elements. This is especially true of saltwater exposure. You may use a silicone caulking material, such as RTV adhesive, to protect the connections. It is commonly available at hardware stores. If you do use caulking, apply it only after the wires are connected and the knobs tightened down. Check the connections annually, and reapply as needed.

Technical Information

Protective features

- Galvanized powder coated steel grille
- Environmentally resistant hardware
- Polymer fiber composite drivers
- Nickel-plated brass connection terminals
- Syncom® computer quality control

Driver complement

- Two (2) 2½" environmental Twiddler™ drivers per speaker
- One (1) 5¼" environmental woofer per speaker

Enclosure

- Dual-port molded polypropylene composite
- Black or white

Dimensions

- 13½" H x 5¾" W x 8" D (34.29 cm x 14.6 cm x 20.32 cm)

Compatibility

- Compatible with amplifiers or receivers rated 10-200 watts per channel/rated 4 to 8 ohms
- 100W IEC continuous power handling; rated 6 ohms

Environmental Capabilities

- Designed to withstand:
 - salt fog, sun, high humidity (100%RH)
 - temperature extremes (-40°F to 158°F; -40°C to 70°C)

Wire recommendations

- Based on a maximum frequency response deviation of ±0.5 dB

| <i>Gauge</i> | <i>Length</i> |
|----------------------------|----------------------|
| 18 (0.75 mm ²) | 30 ft (9 m) maximum |
| 16 (1.5 mm ²) | 45 ft (14 m) maximum |
| 14 (2.0 mm ²) | 70 ft (21 m) maximum |

Weight

- 8 lb (3.63 kg) each



BOSE[®]
Better sound through research[®]

©2004 Bose Corporation
The Mountain, Framingham, MA 01701-9168 USA
250811-ENGvo AM Rev.04

The Bose® 251™ Environmental Speakers

Notice d'utilisation

Informations personnelles

Les numéros de série se trouvent sur l'étiquette collée au dos des enceintes d'extérieur 251™.

Numéros de série : _____ et _____

Nom du revendeur : _____

Numéro de téléphone du revendeur : _____ Date d'achat : _____

Nous vous recommandons de conserver votre facture et votre carte de garantie avec cette notice.

Où trouver...

| | |
|---|---------------------|
| Installation | |
| Avant-propos | 4 |
| Déballage | 4 |
| Outillage nécessaire..... | 4 |
| Choix d'un emplacement pour les enceintes | 5 |
| Installation des enceintes 251™ | |
| Choix du câble d'enceinte | 6 |
| Installation des supports de montage | 6 |
| Fixation des enceintes aux supports | 8 |
| Branchement des connexions | 9 |
| Entretien des enceintes 251 | |
| Identification des problèmes | 12 |
| Durée de la garantie..... | 12 |
| Service Client | 12 |
| Nettoyage des enceintes | 12 |
| Protection des câbles d'enceinte | 12 |
| Informations sur le produit | |
| Informations techniques | 13 |
| Bose® Corporation | avant-dernière page |

Avant-propos

Nous vous remercions d'avoir acheté les enceintes d'extérieur Bose® 251™. Ces enceintes d'extérieur à hautes performances sont conçues pour produire un son d'une qualité bien supérieure à celui de leurs concurrents. Les enceintes d'extérieur 251 sont construites pour résister aux intempéries, vous avez donc la certitude qu'elles fonctionneront pendant des années.

Déballage

Déballer vos enceintes avec soin et conservez tous les matériaux d'emballage en cas d'utilisation ultérieure. Vérifiez que votre système comporte les éléments illustrés à la figure 1. Renoncez à utiliser les enceintes si elles semblent endommagées où que ce soit. Prévenez immédiatement Bose Corporation ou votre revendeur agréé.

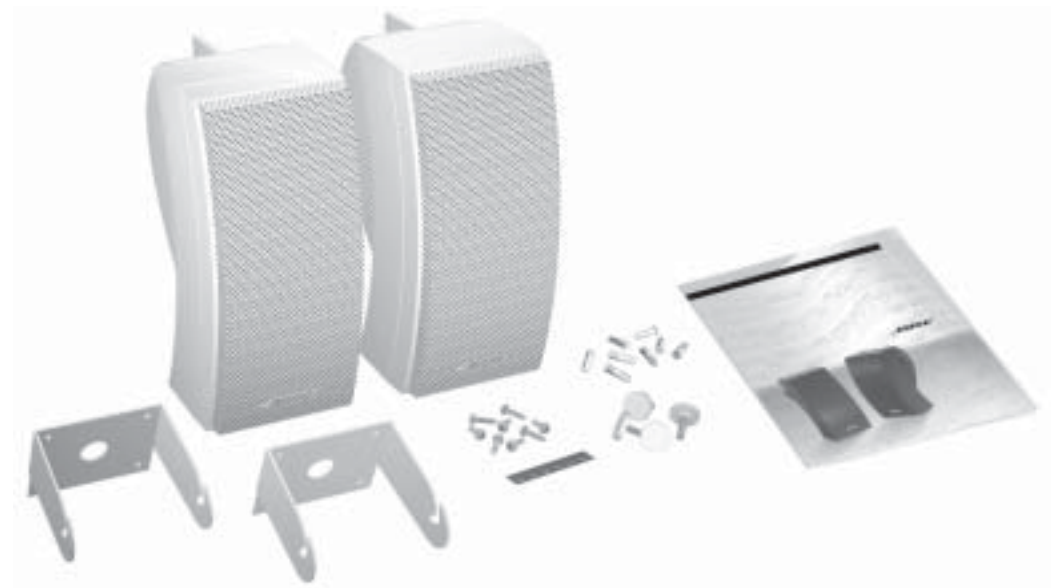


AVERTISSEMENT : Afin d'éviter tout risque de suffocation, gardez les sacs en plastique hors de portée des enfants.

Figure 1

Contenu du carton :

- Deux enceintes 251
- Deux supports de montage
- Matériel de montage (8 vis et 8 chevilles en plastique)
- Six patins en caoutchouc
- Quatre boutons
- Un manuel d'utilisation



Outillage nécessaire

Pour installer vos enceintes, munissez-vous des éléments suivants :

- Câble d'enceinte (voir « Câble d'enceinte recommandé » à la page 13)
- Tournevis à lame cruciforme (n° 2)
- Une perceuse avec les mèches suivantes :
 - Nous vous conseillons une mèche de 2,5 mm de diamètre, ou à défaut une mèche de 3,0 mm de diamètre. Pour le béton, vous pouvez utiliser une mèche à béton de 6,0 mm de diamètre.
- Protection pour les yeux et les oreilles
- Masque anti-poussière



AVERTISSEMENT : Le non-respect des instructions de cette notice entraîne l'annulation automatique de toutes les garanties relatives à vos enceintes. Si vous n'êtes pas certain de pouvoir installer ces enceintes vous-même, faites appel à un installateur professionnel. Veuillez lire la notice dans son intégralité avant de procéder à l'installation.

Choix d'un emplacement pour les enceintes

Pour un résultat optimal, montez les deux enceintes sur le même mur, en face de la zone d'écoute. Elles ne doivent en aucun cas se faire face. (À l'extérieur et en l'absence de murs, la longueur de la zone d'écoute tient lieu de « mur ».)

Les enceintes 251™ doivent se trouver à au moins 2 m l'une de l'autre.

Avant de monter les enceintes, tenez compte des éléments suivants :

- évaluez la quantité de câble d'enceinte nécessaire pour relier les enceintes à l'amplificateur ou à l'amplificateur. Pour déterminer la section de câble nécessaire, consultez la rubrique « Câble d'enceinte recommandé » à la page 13.
- évitez qu'on puisse buter sur le câble d'enceinte, le comprimer ou tirer dessus. Repérez le trajet le plus sûr pour le câble.



AVERTISSEMENT : Ne le montez pas sur une surface fragile ou qui camoufle un danger potentiel comme des tuyaux de plomberie ou des fils électriques. Si vous n'êtes pas certain de pouvoir installer ces enceintes vous-même, faites appel à un installateur professionnel.

- Veillez à ce que les enceintes, quels que soient leur emplacement ne puissent tomber et blesser quelqu'un.
- Les enceintes Bose® 251 ne sont pas blindées magnétiquement. Installez-les à au moins 23 cm des écrans vidéo ou d'ordinateur.



Remarque : Ce produit n'est pas destiné à être utilisé dans des zones sujettes à de hautes vibrations. Si vous n'êtes pas certain de pouvoir installer ces enceintes vous-même, faites appel à un installateur professionnel.

Figure 2

Consignes d'emplacement des enceintes



Choix du câble d'enceinte

Veillez à utiliser un câble d'enceinte de section (épaisseur) correcte. Un câble standard (câble 2 conducteurs 0,75 mm² disponible dans tous les magasins de fournitures électriques ou les quincailleries) convient dans la plupart des cas. Si les enceintes se trouvent à plus de 9 m de l'amplificateur ou de l'ampli-tuner, consultez la rubrique « Câble d'enceinte recommandé » à la section « Informations techniques » de la page 13, ou demandez conseil à votre revendeur Bose® agréé.

Si vous devez faire passer le câble à travers un mur ou sous terre, observez les règlements relatif au bâtiment ou demandez conseil à un électricien.



Remarque : veillez à disposer de la quantité de câble nécessaire pour aller de l'ampli-tuner à chaque enceinte.



AVERTISSEMENT : Avant d'effectuer toute connexion, mettez l'ampli-tuner ou l'amplificateur hors tension ou débranchez-le de la prise électrique secteur (CA).

Installation des supports de montage

Montez les enceintes 251™ à l'aide des supports fournis. Vous pouvez les monter sur un mur extérieur, sur le parapet d'une terrasse ou sur une table. Si vous préférez ne pas utiliser les supports fournis, veillez à placer les enceintes 251 sur une surface solide.



AVERTISSEMENT : Si vous n'utilisez pas les supports fournis, veillez à placer les enceintes 251 sur une surface parfaitement horizontale. Les vibrations peuvent faire bouger les enceintes ; vous devez fixer les patins en caoutchouc fournis avant d'installer les enceintes sur une surface quelconque. Consultez la rubrique « Fixation des patins en caoutchouc » à la page 11.

Installation des supports sur le mur extérieur d'une maison

Pour des performances optimales, installez les enceintes 251 en position verticale. La figure 3 illustre l'enceinte une fois installée. Commencez par marquer quatre trous pour indiquer l'emplacement du support d'enceinte (figure 4). Si la surface d'installation est en bois, percez quatre trous d'amorçage avec une mèche à bois de 2,5 mm (figure 5). Si la surface d'installation est en béton, percez quatre trous d'amorçage avec une mèche à béton de 6,0 mm (figure 5).

Figure 3

Enceinte d'extérieur 251 montée à l'extérieur d'une maison



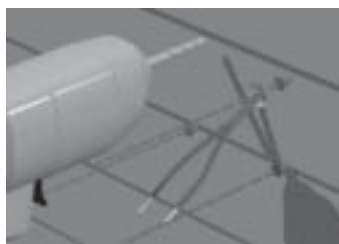
Figure 4

Marquage de l'emplacement des quatre trous sur le mur extérieur d'une maison



Figure 5

Percement des quatre trous dans le mur extérieur d'une maison



Installation des supports de montage (suite)

Installation des supports sur le mur extérieur d'une maison (suite)

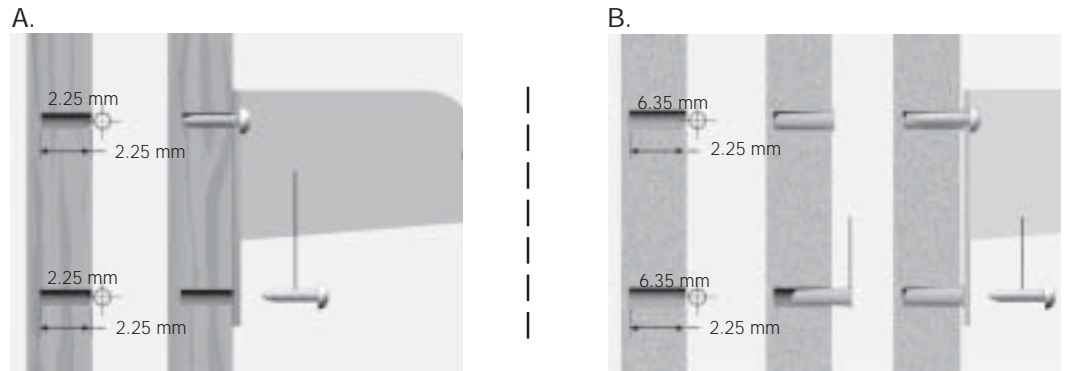
Si la surface de montage est en bois, vissez les vis fournies à l'aide d'un tournevis à lame cruciforme (figure 6A). Si la surface de montage est en béton, enfoncez d'abord les chevilles en plastique fournies. Vissez ensuite les vis à l'aide d'un tournevis à lame cruciforme (figure 6B).

Figures 6A et 6B

Installation du matériel

A. Bois

B. Béton



Installation des supports sur le parapet d'une terrasse ou sur une table

Pour des performances optimales, installez les enceintes 251™ en position verticale. La figure 7 illustre l'enceinte une fois installée. Commencez par marquer quatre trous pour indiquer l'emplacement du support d'enceinte (figure 8). Puis percez quatre trous d'amorçage avec une mèche de 2,5 mm (figure 9).

Figure 7

Enceinte d'extérieur 251 montée sur le parapet d'une terrasse ou sur une table



Figure 8

Marquage de l'emplacement de quatre trous sur le parapet d'une terrasse ou sur une table



Figure 9

Percement de quatre trous sur le parapet d'une terrasse ou sur une table



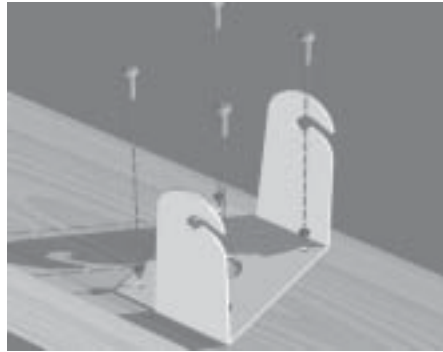
Installation des supports de montage (suite)

Installation des supports sur le parapet d'une terrasse ou sur une table (suite)

Vissez les quatre vis à l'aide d'un tournevis à lame cruciforme (figure 10).

Figure 10

Installation du support sur le parapet d'une terrasse ou sur une table



Remarque : si vous montez les enceintes 251™ sur le parapet d'une terrasse ou sur une table, vous devrez faire pivoter le logo Bose. Consultez la rubrique « Rotation du logo Bose » à la page 11 pour connaître les instructions nécessaires.

Fixation des enceintes aux supports

Une fois les supports installés, vous pouvez y fixer les enceintes en observant soigneusement les instructions suivantes. Insérez les boutons de chaque côté des enceintes. Faites-les faire deux tours complets (figure 11). Glissez précautionneusement les enceintes dans les supports (figure 12). Bloquez provisoirement l'enceinte dans une position qui vous permette d'y connecter facilement le câble d'enceinte (figures 13A et 13B).

Figure 11

Installation des boutons



Figure 12

Glissement des enceintes dans les supports



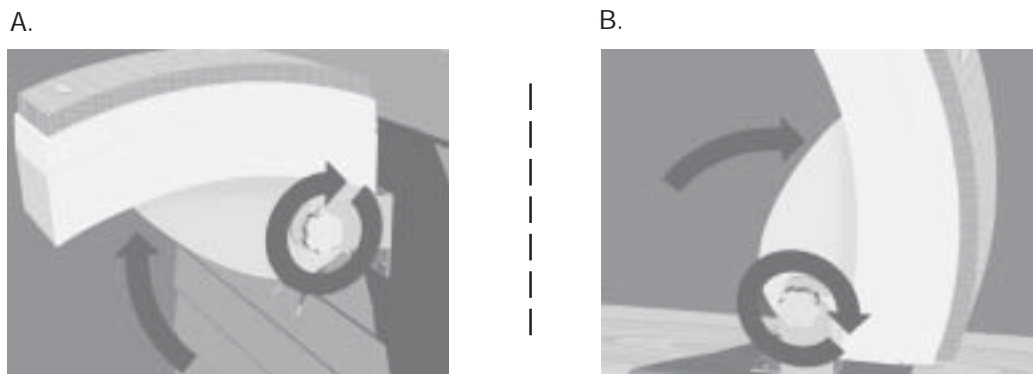
Fixation des enceintes aux supports (suite)

Figures 13A et 13B

Serrez provisoirement les enceintes aux supports

A. Extérieur de la maison

B. Parapet de terrasse ou table



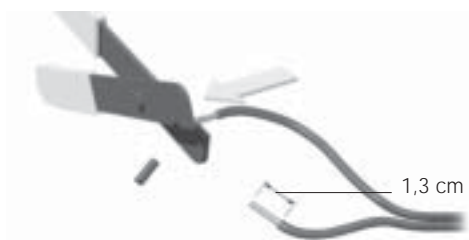
Branchement des connexions

Préparation du câble d'enceinte (non fourni)

Le câble d'enceinte se compose de deux fils isolés. La gaine d'un des fils est striée, annelée ou à côtes. Le fil ainsi marqué est positif (+). Le fil non marqué est négatif (-). Ces fils correspondent respectivement aux bornes rouge (+) et noire (-) au dos de l'enceinte, de l'ampli-tuner ou de l'amplificateur. Connectez chaque fil à la borne correspondante (positif à positive, négatif à négative).

Figure 14

Préparation du bout des fils



Dénudez le bout des fils sur environ 1,3 cm (figure 14). Tordez l'extrémité des fils pour discipliner les brins défaits.

Connexion du câble d'enceinte aux enceintes

Au dos de l'enceinte, dévissez les boutons hexagonaux des bornes. Cette opération découvre un petit trou traversant les bornes (figure 15). À l'aide des guide-fils, insérez le fil marqué dans la borne rouge (+). Insérez ensuite le fil non marqué dans la borne noire (-). Serrez les boutons pour immobiliser les fils. Voir les figures 16A et 16B à la page 10.

Figures 15

Dévisser le bouton hexagonal



Fixation des enceintes aux supports (suite)

Figures 16A et 16B

Connexion du câble d'enceinte

A. Extérieur de maison

B. Parapet de terrasse ou table



Connexion du câble d'enceinte à l'ampli-tuner ou à l'amplificateur

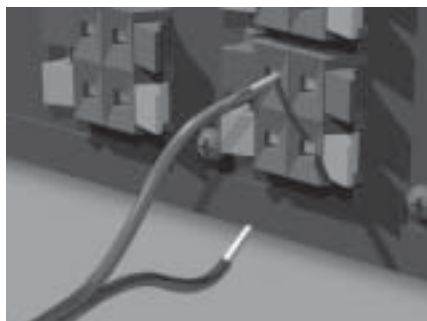
1. Connectez les enceintes à gauche de la zone d'écoute au canal gauche de l'ampli-tuner ou de l'amplificateur (figure 17).
 - a. Fixez le fil marqué à la borne rouge (+).
 - b. Fixez le fil non marqué à la borne noire (-).
2. Connectez l'enceinte à droite de la zone d'écoute au canal droit de l'ampli-tuner ou de l'amplificateur selon la méthode décrite plus haut (figure 17).



Remarque : si les enceintes 251™ constituent un jeu secondaire d'enceintes pour l'ampli-tuner ou l'amplificateur, veillez à effectuer les connexions appropriées au canal « B ».

Figure 17

Connexion du câble d'enceinte



Vérification des connexions

Vérifiez soigneusement les connexions des enceintes. Assurez-vous qu'aucun brin de fil défilait n'entre en contact entre les deux bornes. Ceci risque de créer des courts-circuits pouvant endommager l'ampli-tuner ou l'amplificateur.

Resserrez toutes les connexions lâches avant de brancher l'ampli-tuner ou l'amplificateur.

Essai des connexions

Pour vérifier le bon fonctionnement des enceintes, suivez ces étapes :

1. Réglez la commande de balance de l'ampli-tuner ou de l'amplificateur sur normale (en position centrale).
2. Faites jouer un morceau de musique aux basses profondes passant par les enceintes.

Le son doit sembler provenir d'un point situé entre les deux enceintes. Les basses doivent être pleines et naturelles. Si ce n'est pas le cas, les connexions sont peut-être inversées, ce qui déphase les enceintes. Reportez-vous à la rubrique « Branchement des connexions » à la page 9. Pour rectifier le problème, vérifiez que tous les fils sont connectés de positif à positif (+ à +) et de négatif à négatif (- à -). Répétez les étapes 1 et 2 pour essayer à nouveau les enceintes.

Branchement des connexions (suite)

Fixation des enceintes en position définitive

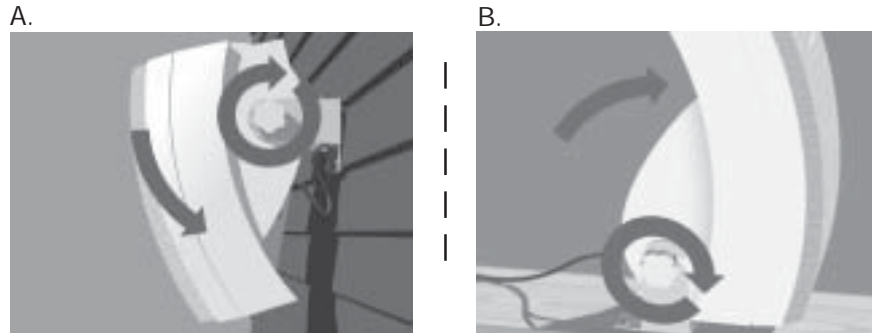
Desserrez les boutons des enceintes et orientez celles-ci correctement. Serrez à fond les boutons pour assujettir l'enceinte en position définitive (figures 18A et 18B).

Figures 18A et 18B

Fixation de l'enceinte en position définitive

A. Extérieur de la maison

B. Parapet de terrasse ou table



Fixation des patins en caoutchouc

Si vous ne prévoyez pas d'utiliser les supports fournis, vous devez monter les enceintes 251 sur une surface solide et parfaitement horizontale. Elles doivent se tenir en position verticale. Assurez-vous de fixer les patins en caoutchouc sur les enceintes avant de les utiliser. Pour assurer l'équilibre, veillez à placer les pieds de l'appareil selon la position de la figure 19.

Figure 19

Fixation des patins en caoutchouc



Rotation du logo Bose

Si vous montez les enceintes sur le parapet d'une terrasse ou sur une table, vous devrez faire tourner le logo Bose. Soulevez précautionneusement du bout des doigts le logo à environ 0,24 cm en faisant attention de ne pas l'arracher de l'enceinte, et faites-le pivoter de 180° degrés.

Figure 20

Rotation du logo Bose



Identification des problèmes

| Problème | Solution |
|---|--|
| Les enceintes ne fonctionnent pas du tout | <ul style="list-style-type: none"> • Vérifiez les réglages de l'ampli-tuner ou de l'amplificateur. Consultez la notice qui fonctionnent pas l'accompagne pour plus de détails sur les réglages. • Si les enceintes 251™ sont connectées en tant que jeu secondaire à l'ampli-tuner ou à l'amplificateur, vérifiez que les câbles ont été connectés aux bornes « B » et que le mode lecture spécifie les enceintes « B ». |
| Les basses ou les aigus sont faibles | <ul style="list-style-type: none"> • Ajustez le réglage de l'équilibre de tonalité de l'ampli-tuner ou de l'amplificateur. |
| Une seule enceinte L'autre enceinte ne fonctionne toujours pas | <ul style="list-style-type: none"> • Vérifiez que la commande de balance de l'ampli-tuner ou de l'amplificateur est en fonctionne position centrale. • Assurez-vous que les fils sont connectés correctement à l'enceinte défaillante. Vérifiez que les fils sont en bon état et qu'ils sont fermement assujettis. Reportez-vous à la section « Branchement des connexions » à la page 9. • Déconnectez l'enceinte qui fonctionne de l'ampli-tuner ou de l'amplificateur. • Déconnectez le câble de l'enceinte défaillante de l'ampli-tuner ou de l'amplificateur, et connectez-le à l'autre jeu de bornes (où l'enceinte qui fonctionne était précédemment raccordée). <ul style="list-style-type: none"> - Si l'enceinte fonctionne à présent, le problème provient de l'ampli-tuner ou de l'amplificateur. Connectez à nouveau les enceintes pour reformer une unité fonctionnelle. - Si l'enceinte ne fonctionne toujours pas, suivez les instructions ci-dessous. • Débranchez le câble de l'enceinte qui fonctionne et connectez-le à l'enceinte défaillante. <ul style="list-style-type: none"> - Si l'enceinte défaillante se met à fonctionner, le problème provient du câble d'enceinte original. - Si l'enceinte ne fonctionne toujours pas, le problème provient de l'enceinte. • Si le problème se reproduit, contactez votre revendeur Bose® agréé pour prendre les dispositions nécessaires pour le dépannage. Vous pouvez également contacter le Service Client de Bose. Vous trouverez la liste des numéros de téléphone à l'avant-dernière page de cette notice. |

Durée de la garantie

Les enceintes d'extérieur Bose 251 environmental sont couvertes par une garantie limitée cessible de cinq ans. Les détails de cette garantie sont indiqués sur la carte de garantie qui accompagne vos enceintes. Veuillez remplir soigneusement cette carte, la détacher et la renvoyer à Bose.

Service Client

Si vous avez besoin d'une assistance complémentaire pour certains problèmes, contactez le Service Client de Bose. Vous trouverez les adresses et les numéros de téléphone de ce service à l'avant-dernière page de cette notice.

Nettoyage des enceintes

Pour dépoussiérer ou nettoyer l'extérieur des enceintes 251, vous pouvez utiliser un chiffon doux imprégné d'un détergent léger. Vous pouvez également utiliser un tuyau d'arrosage pour les rincer à fond à l'eau claire. La pression de l'eau doit être suffisamment faible pour ne pas traverser la grille et mouiller les hauts-parleurs ou les événements acoustiques.

Protection des câbles d'enceinte

Les parties dénudées des câbles d'enceinte peuvent être affectés par les intempéries. Ceci concerne particulièrement l'eau salée. Vous pouvez utiliser une pâte de silicone à calfeutrer telle que la silicone RTV pour protéger les connexions. Vous trouverez ce produit dans la plupart des quincailleries. Si vous utilisez une pâte à calfeutrer, appliquez-la après avoir connecté les fils et serré les boutons à fond. Vérifiez les connexions chaque année, et appliquez à nouveau la pâte si nécessaire.

Informations techniques

Caractéristiques de protection

- Grille en acier galvanisé peint par poudrage
- Matériel résistant aux intempéries
- Hauts-parleurs en composite à fibres de polymère
- Bornes de connexion en laiton plaqué nickel
- Contrôle de qualité assisté par ordinateur Syncom®

Hauts-parleurs supplémentaires

- Deux (2) hauts-parleurs d'extérieur Twiddler™ de 6,3 cm par enceinte
- Un (1) woofer d'extérieur de 13,3 cm par enceinte

Caisson

- Composite à polypropylène moulé à double port
- Noir ou blanc

Dimensions

- 34,29 cm x 14,6 cm x 20,32 cm

Compatibilité

- Compatible avec les amplis-tuners ou amplificateurs à 10-200 watts nominaux par canal/4 à 8 ohms nominaux
- Capacité de charge continue CEI 100W : 6 ohms nominaux

Caractéristiques environnementales

- Conçues pour résister à :
 - brouillard salé, soleil, humidité élevée (100%HR)
 - écarts de températures maximaux (-40° à 70°C)

Câble d'enceinte conseillé

- Basé sur un écart maximum de la réponse en fréquence de ± 0.5 dB

| <i>Section</i> | <i>Longueur</i> |
|----------------------|-----------------|
| 0,75 mm ² | 9 m maximum |
| 1,5 mm ² | 14 m maximum |
| 2,0 mm ² | 21 m maximum |

Poids

- 3,63 kg chacune



BOSE[®]
Better sound through research[®]

©2004 Bose Corporation
The Mountain, Framingham, MA 01701-9168 USA
250811-FRAvo AM Rev.04

Free Manuals Download Website

<http://myh66.com>

<http://usermanuals.us>

<http://www.somanuals.com>

<http://www.4manuals.cc>

<http://www.manual-lib.com>

<http://www.404manual.com>

<http://www.luxmanual.com>

<http://aubethermostatmanual.com>

Golf course search by state

<http://golfingnear.com>

Email search by domain

<http://emailbydomain.com>

Auto manuals search

<http://auto.somanuals.com>

TV manuals search

<http://tv.somanuals.com>