

BRAUN

cruZer



Type 5414

型号 5414

www.braun.com

cruZer 6
clean shave

中文 6

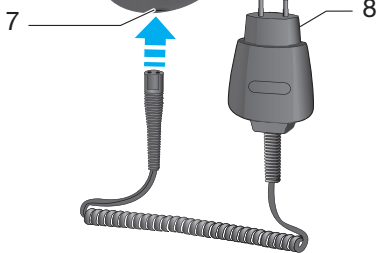
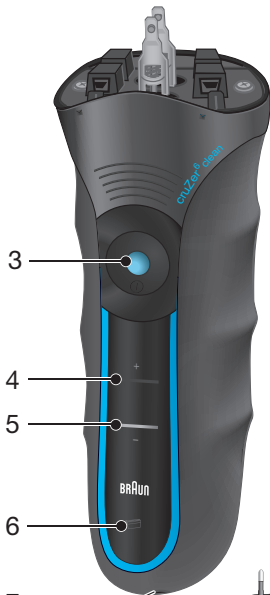
English 12

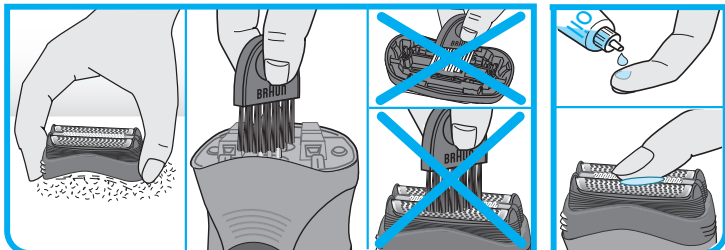
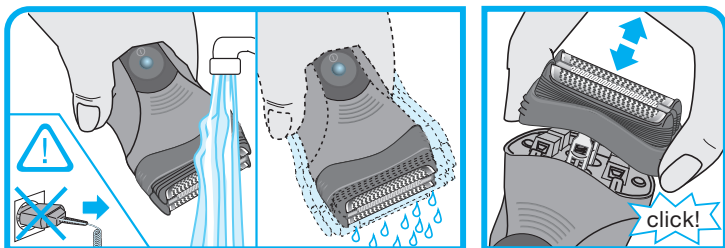
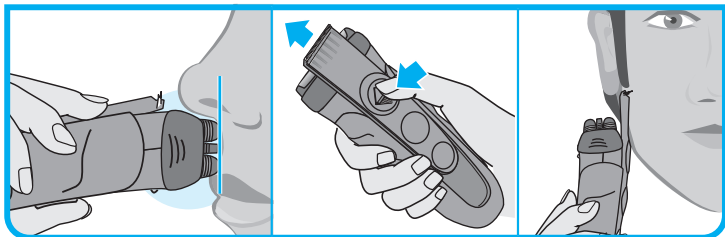
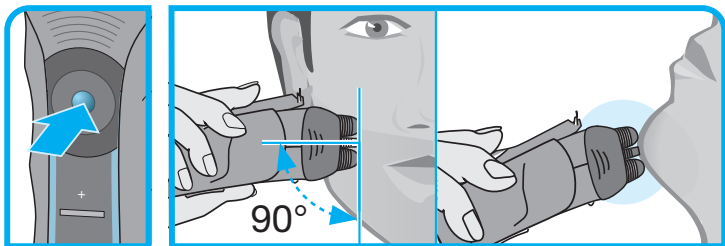
Braun GmbH
Frankfurter Straße 145
61476 Kronberg/Germany
www.braun.com
www.service.braun.com

96284181/II-13

China/GB

Download from Www.Somanuals.com. All Manuals Search And Download.





中文

本产品设计优异、功能完备、质量可靠、满足高标准要求。希望您对这款博朗剃须刀感到满意。

使用产品前请仔细阅读使用说明书，并请妥善保管。

警告

本剃须刀配有集成化低压电源转换器。请勿更换或改装电源的任何部件，否则有触电危险。



本剃须刀可在淋浴时使用。在淋浴中使用时，建议涂抹剃须泡沫或凝胶。

注意：淋浴使用和清洁刀头前，应将剃须刀与电源线或充电底座分离。

网膜或电源线损坏时请勿使用。

在无监护人看管的情况下，儿童、行动不便或智力障碍的人不宜使用本产品，一般建议本产品应放在儿童不能触及的地方。通常我们建议您将本产品置于儿童触碰不到的地方。

应监督儿童并确保他们不会把本产品当作玩具。

滑润油瓶

置于远离儿童的地方。切勿吞食。油瓶为空时，应将其妥善处置。请勿对眼睛使用。

组件说明

- 1 网膜刀头架
- 2 长须修剪器
- 3 启动/关闭开关
- 4 充电指示灯（绿色）
- 5 低电量指示灯（红色）
- 6 剃须部分更换指示灯
- 7 电源插孔
- 8 专用电源线
- 9 网膜保护盖

充电

充电时的理想环境温度为5°C至35°C。

若环境温度过低或过高，则电池无法适当充电，或完全无法充电。

剃须时的理想环境温度为15°C至35°C

请勿将剃须刀长时间置于 50°C 以上的环境中。

- 关闭剃须刀，用专用电源线（8）将剃须刀连接到电源插座
- 首次充电或剃须刀数月未使用后充电应持续4小时。
- 完全充电后应剃须至电量耗尽，然后再次完全充电。此后每次充电约需1小时。
- 电源充满后不接电源可使用长达45分钟，使用时间视胡须浓密程度而定。经若干次充/放电循环后，电池方可达最大容量。
- 5分钟快速充电可用于一次有效剃须。

充电指示灯 (4)

绿色充电指示灯显示电池的充电状态。剃须刀充电或开启时，绿色充电指示灯闪亮。

若剃须刀开启或与电源连接，电池充满电后，绿色充电指示灯将持续闪亮。

低电量指示灯 (5)

当电量不足时，红色低电量指示灯将闪烁。您应尽快结束当次剃须过程。

剃须

按压启动开关（4）操作剃须刀。（图）

灵活网膜将顺着您的面部轮廓自动调整。（图）

长须修剪器 (2)

向上滑动长须修剪器，可修剪鬓角、小胡子和胡须。

理想剃须的秘诀

为确保理想剃须效果，博朗特推荐以下剃须三步骤：

1. 洗脸前剃须；
2. 剃须刀与肌肤垂直（呈90°）；
3. 拉伸脸部肌肤，逆着胡须生长方向剃刮。

清洁

定期清洁可保证理想的剃须效果。每次剃须后用自来水冲洗剃须刀前部，是保持清洁的便捷方法：

- 启动剃须刀（请先拔掉电源线），用自来水清洗刀头，或用不含研磨物质的液皂清洗。冲掉所有泡沫后让剃须刀继续运转几秒钟；
- 关闭剃须刀，按网膜松解按钮卸下网膜，拔出刀头，将各零部件晾干。
- 若经常用水清洗剃须刀，应每周在长须修剪器（2）和网膜刀头架（1）上滴少许轻机油（图）。

此外，您也可使用所附的刷子进行清洁：

- 关闭剃须刀。拆除网膜刀头架，并在水平面轻轻磕碰网膜（图）。
- 用毛刷清洁刀头内部区域，但切勿用刷子清洁网膜刀头架，以免损坏（图）。

保持剃须刀理想状态

零件更换指示/复位灯

为保持理想剃须效果，在更换零件指示灯（6）发亮时（约在18个月后）或网膜刀头架（1）损坏时将其更换。

网膜刀头架: 32S/32B

更换指示灯连续7次在剃须时提醒更换网膜刀头架（1），然后自动恢复原显示。更换网膜刀头架（1）后，按住启动开关（3）至少5秒钟，复位计数器。操作时更换指示灯闪烁，完成后熄灯。手动复位可随时进行。

电池保养

为保持充电电池的理想效果，剃须刀应该约每6个月完全放电一次（通过正常剃须放电），然后再次充满。

环保提示

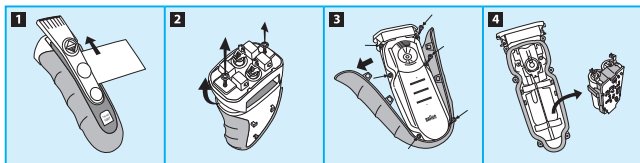
本产品内包含可充电电池。为了保护环境，弃置产品时请勿与生活垃圾一起丢弃。当产品达到使用寿命后，弃置产品时请交至博朗服务中心或国家指定的回收站。



内置充电电池含有可能污染环境的物质。丢弃剃须刀时，请将电池取出，取出前请确认电池电量已完全耗尽。

请按图示步骤取出电池，如果您决定废弃剃须刀又不想自行分解机器取出电池，您也可以将剃须刀送到博朗服务中心，中心的员工会帮您取出电池并以最环保的方式处理它。

请勿分解取出的充电电池，可能引起火灾、触电及受伤。



本说明可能在不作事先通知的情况下作出修改。

电气规格详见专用电源线标示。

电动剃须刀

型号 5414

www.braun.com

生产商：博朗（上海）有限公司

地址：上海市闵行开发区绿春路475-495号

原产地：上海

经销商：广州宝洁有限公司

地址：广州市经济技术开发区滨河路一号

邮编：510730

Braun是德国博朗公司(Braun GmbH)的注册商标。

经德国博朗授权制造

执行标准：GB 4706.1/GB 4706.9

保修

本产品保修期为购买之日起两年。保修期内凡因生产过程导致的各种瑕疵本公司将视情况更换零件或整个产品。

本保修条款适用于所有博朗公司或其他指定经销商销售本产品的国家。

上述保修承诺不适用于下述情形：

- 使用不当造成的产品损坏（包括但不限于使用错误的电流、电压，将产品插入不合适的插座及其他人为损坏）。
- 网膜和刀头磨损。
- 对正常使用影响不大的瑕疵。
- 非家庭使用（如工业、商业用）引起的损坏。
- 一旦由未获授权人员修理、或换用非博朗原装零配件，本保修立即终止。

保修期内提供的服务不影响保修期的终止。保修期中更换的零件或整机的保修服务，与本产品的保修期同时终止。

本保修不影响法律明文规定的权利。

如需保修或维修，请携带整机和购货发票，与当地或就近的维修站联系。

固话免费咨询热线：800-820-1357

手机用户咨询热线（免长途费）：400-820-1357

Braun售后服务部地址

城市	公司名称	地址	联系电话	
中区				
200085	上海	安驿北路天路家用电器维修服务社	上海市永兴路 540 号 (靠近西藏北路)	63566755/56329466
200235	上海	乐群新晋办公设备有限公司	上海市徐汇区钦州路 301 号 (靠近康健路)	64688241/54488902
201100	上海	上海市闵行区杰杰家用电器维修部	上海市闵行区莘建东路 210 号 (莘庄地铁站北广场)	84112253
201315	上海	上海市浦东新区康桥镇欣桥家电维修部	上海市浦东新区康桥路 1174 号 (近沪南公路)	20916662
310016	杭州	杭州中侨家电维修服务有限公司	杭州市采荷路 10 号	86047438
215004	苏州	苏州家用电器维修服务服务有限公司	苏州市平江区平四路 37 号	68662852/68211128
266071	青岛	青岛市市南区东成数码产品维修服务部	青岛市市南区银川西路 3 号政泰商务楼 202 室	85977910
361003	厦门	厦门市思明区新鹭声电子技术服务部	厦门后埭溪路 248 号之 6、7、8 号	5170118
210003	南京	南京博伊华电子电器经营部	南京市中山北路 223 号建大厦	83420092
214031	无锡	无锡新讯通信设备服务有限公司	无锡市五爱北路 27 号	82729805
213001	常州	常州市金博家电维修部	常州市天宁区迎宾路江南佳园 4-S-10	88836628
226001	南通	南通市崇川雷声电器服务中心	南通市虹桥路怡安花苑 11 幢 04 店面	96889688/85102088
315040	宁波	宁波市江东明楼前城家电维修部	宁波市江东黎隘路 506 号	87771344
315000	宁波	宁波海曙创优数码家电维修部	宁波市海曙区迎春街 98 号	87134422/56682009
250013	济南	历下区巨航家电维修服务部	济南市历下区历山路 57 号历山商务中心 407 室	86950100
230001	合肥	合肥市包河区升电器维修安装服务部	合肥市经开区青龙潭路长安花园阿尔弗雷 9 栋 107 商铺	5211895
450000	郑州	郑州百川电器技术有限公司	郑州市北下街 79 号	66964036
330003	南昌	南昌市西湖区海洋电器服务部	南昌市水叙路 6 号	62157901/215757
北区				
100078	北京	北京康侨家用电器维修服务部	北京市丰台区方庄芳群园 2 区 6 号楼会芳公寓 408 室	67698025/6730617
100035	北京	北京康侨家用电器维修服务部	北京市西城区德胜门内大街 54 号	66561976
050081	石家庄	石家庄市和美科技有限公司	石家庄市裕华西路 135 号	83600420
300022	天津	天津市大东电器维修有限公司	天津市和平区滨江道 109 号	27120167/27120168
110011	沈阳	沈阳市今东家电维修服务有限公司	沈阳市沈河区承德路 36-1	24870309/24855340
150010	哈尔滨	哈尔滨市道里区信誉进口家电维修部	哈尔滨市道里区地段街 188 号	84644674
150020	哈尔滨	哈尔滨市道外区尼康数码相机维修部	哈尔滨市道外区南岗街 18 号	88940125
116021	大连	大连中服电子技术服务中心	大连市沙河口区西南路 791 号-7-3	86641988
130021	长春	吉林省嘉泰电子产品经销有限公司	长春市朝阳区富锦路 21 号	85676646
710014	西安	陕西百利商贸有限公司	西安市丰禾路 6 号丰禾小区 22 号楼 2 楼	86220211
南区				
510600	广州	广州市博健电器有限公司	广州市五羊新城明月二路春风路 E-12 栋首层	87386165/87386166
528403	中山	中山市东区富华四海电器专业维修部	中山市东区夏洋街 26 号	88684250
518028	深圳	深圳市顺电连锁股份有限公司	深圳市华强北路上步工业区 202 栋 2 楼东	83286255
400020	重庆	江北区中侨家电维修部	重庆市江北区建新南路 18 号城市领地 A 栋附 2 楼 7 号门市	63527117
530001	南宁	南宁市南方家用电器维修中心	广西南宁市唐山路 29 号首层	3118695/3907787
650051	昆明	昆明松和电器有限公司	昆明市环城北路 280 号	3645557
430015	武汉	武汉市江岸区兆利达家电维修中心	武汉市唐家墩路 201 号新大陆城市花园 E 栋 1 单元 101 室	85790611/85730517
410007	长沙	长沙市俊铭电器有限公司	长沙市人民东路 216 号	84148005/84148009
610017	成都	成都市武侯区金维电子经营部	成都市大安东路 57 号 3-6 号	66656887
528200	佛山	佛山市禅城区圣旭五金家电维修部	佛山市禅城区城门西商业街 9 号之二、之三	83213535
350001	福州	福州福存电器维修服务服务有限公司	福州市晋安区塔头路三角池 63 号嘉源欣苑 1 座 16-18 店	87862122
325000	温州	温州市声像技术服务公司	温州市锦桥路利苑花苑 5 幢一层南 1-05 号	88850706/10187

上海涵思贸易有限公司可办理零件及产品邮购

E-mail: sp-order@hansi.sh.cn

电话: (021)64606449

邮编: 201100

注: 如果当地无特约维修站, 请与就近的维修站联系。

回话免费咨询热线: 800-820-1357

手机用户咨询热线(免长途费): 400-820-1357

BRAUN 广州宝洁有限公司
地址: 广州市经济技术开发区河滨路一号

德国博朗 售后服务日常联系地址: 中国上海浦东三林路 550 号 邮编: 200124

上述售后服务部地址确定于 2011 年 7 月, 可能有不定期更新。如有疑问, 请咨询客户服务热线。

回话免费咨询热线: 800-820-1357

手机用户咨询热线(免长途费): 400-820-1357

English

Our products are designed to meet the highest standards of quality, functionality and design. We hope you enjoy your new Braun Shaver.

Warning

Your shaving system is provided with a special cord set, which has an integrated Safety Extra Low Voltage power supply. Do not exchange or tamper with any part of it, otherwise there is risk of an electric shock. Only use the special cord set provided with the appliance.



This appliance is suitable for cleaning under running water and use in a bath or shower. When using it in the shower, we recommend applying shaving foam or gel. For safety reasons this appliance can only be operated cordlessly.

Do not shave with a damaged foil or cord.

This appliance is not intended for use by children or persons with reduced physical, sensory or mental capabilities, unless they are given supervision by a person responsible for their safety. In general, we recommend that you keep the appliance out of reach of children. Children should be supervised to ensure that they do not play with the appliance.

For hygienic reasons, do not share this appliance with other persons.

Oil bottle

Keep out of reach of children. Do not swallow. Do not apply to eyes. Dispose of properly when empty.

Description

- 1 Foil & Cutter cassette
- 2 Long hair trimmer
- 3 On/off switch
- 4 Charging light (green)
- 5 Low-charge light (red)
- 6 Replacement light for shaving parts
- 7 Shaver power socket
- 8 Special cord set
- 9 Protection cap

Charging

Recommended ambient temperature for charging is 5 °C to 35 °C.

The battery may not charge properly or at all under extreme low or high temperatures.

12 Download from Www.Somanuals.com. All Manuals Search And Download.

Recommended ambient temperature for shaving is 15 °C to 35 °C. Do not expose the shaver to temperatures higher than 50 °C for extended periods of time.

- Using the special cord set (8), connect the shaver to an electrical outlet with the motor switched off.
- When charging for the first time or when the shaver is not used for a few months, leave the shaver to charge continuously for 4 hours.
- Once the shaver is completely charged, discharge the shaver through normal use. Then recharge to full capacity. Subsequent charges will take about 1 hour.
- A full charge provides up to 45 minutes of cordless shaving time depending on your beard growth. However, the maximum battery capacity will only be reached after several charging/discharging cycles.
- 5-minute quick charge is sufficient for a shave.

Charging light (4)

The green charging light shows the status of the batteries. The green charging light blinks when the shaver is being charged or switched on. When the battery is fully charged, the green charging light shines permanently, provided the shaver is connected to an electrical outlet.

Low-charge light (5)

The red low-charge light flashes when the battery is running low. You should be able to finish your shave.

Shaving

Press the on/off switch (3) to operate the shaver (picture).

The flexible shaving foils automatically adjust to every contour of your face (picture).

Long hair trimmer (2)

To trim sideburns, moustache or beard, slide the long hair trimmer upwards.

Tips for the perfect dry shave

For best results, Braun recommends you follow 3 simple steps:

1. Always shave before washing your face.
2. At all times, hold the shaver at right angles (90°) to your skin.
3. Stretch your skin and shave against the direction of your beard growth.

For pre-shaving after a few days of not having shaved, use the long hair trimmer (2) to pre-cut long hairs. For a close, smooth shave, finish with the foil.

Cleaning

Regular cleaning ensures better shaving performance. Rinsing the shaver head under running water after each shave is an easy and fast way to keep it clean:

- Switch the shaver on (cordless) and rinse the shaver head under hot running water. You may use liquid soap without abrasive substances. Rinse off all foam and let the shaver run for a few more seconds.
- Next, switch off the shaver, remove the shaver Foil & Cutter cassette (1) and let it dry.
- If you regularly clean the shaver under water, then once a week apply a drop of light machine oil onto the long hair trimmer (2) and shaver Foil & Cutter cassette (1) (picture).

Alternatively, you may clean the shaver using a brush:

- Switch off the shaver. Remove the shaver Foil & Cutter cassette and tap it out on a flat surface (picture).
- Using a brush, clean the inner area of the shaver head. However, do not clean the shaver Foil & Cutter cassette with a brush as this may damage it (picture).

Keeping your shaver in top shape

Replacement light for shaving parts / Reset

To maintain 100% shaving performance, replace the shaver Foil & Cutter cassette (1), when the replacement light for shaving parts (6) comes on (after about 18 months) or when worn.

Foil & Cutter cassette: 32S/32B

The replacement light will remind you during the next 7 shaves to replace the Foil & Cutter cassette. Then the shaver will automatically reset the display. After you have replaced the Foil & Cutter cassette (1), press the on/off switch (3) for at least 5 seconds to reset the counter.

While doing so, the replacement light blinks and goes off when the reset is complete. The manual reset can be done at any time.

Preserving the batteries

In order to maintain the optimum capacity of the rechargeable batteries, the shaver has to be fully discharged (by shaving) every six months approximately. Then recharge the shaver to full capacity.

Environmental notice

This product contains rechargeable batteries. In the interest of protecting the environment, please do not dispose of the product in the household waste at the end of its useful life. Disposal can take place at a Braun Service Centre or at appropriate collection sites provided in your country.



Subject to change without notice.

For electric specifications, see printing on the special cord set.

Guarantee

We grant a 2 year guarantee on the product commencing on the date of purchase. Within the guarantee period we will eliminate any defects in the appliance resulting from faults in materials or workmanship, free of charge either by repairing or replacing the complete appliance at our discretion. This guarantee extends to every country where this appliance is supplied by Braun or its appointed distributor.

This guarantee does not cover: damage due to improper use, normal wear or use as well as defects that have a negligible effect on the value or operation of the appliance.

The guarantee becomes void if repairs are undertaken by unauthorised persons and if original Braun parts are not used.

To obtain service within the guarantee period, hand in or send the complete appliance with your sales receipt to an authorised Braun Customer Service Centre (address information available online at www.service.braun.com).

For UK only

This guarantee in no way affects your rights under statutory law.

Free Manuals Download Website

<http://myh66.com>

<http://usermanuals.us>

<http://www.somanuals.com>

<http://www.4manuals.cc>

<http://www.manual-lib.com>

<http://www.404manual.com>

<http://www.luxmanual.com>

<http://aubethermostatmanual.com>

Golf course search by state

<http://golfingnear.com>

Email search by domain

<http://emailbydomain.com>

Auto manuals search

<http://auto.somanuals.com>

TV manuals search

<http://tv.somanuals.com>