

Operator's Manual



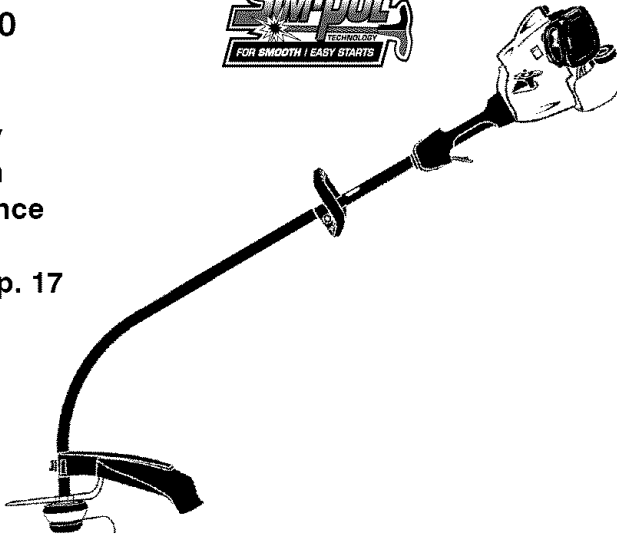
25cc/1.5 cu.in. 2-Cycle
17 Inch Cutting Path / 0.080 Inch Line

GASOLINE WEEDWACKER®

Model No.
358.791820



- Safety
- Assembly
- Operation
- Maintenance
- Parts List
- Español, p. 17



WARNING:

Read and follow all Safety Rules and Operating Instructions before first use of this product.



For answers to your questions about this product:
Call 7 am–7 pm, Mon.–Sat., or 10 am–7 pm, Sun.

1-800-235-5878 (Hours listed are Central Time)

Sears, Roebuck and Co., Hoffman Estates, IL 60179 U.S.A.

545167648 Rev. 3 1/15/08 BRW

TABLE OF CONTENTS

Warranty Statement	2	Storage	11
Safety Rules	2	Troubleshooting Chart	12
Assembly	4	Emissions Statement	13
Operation	5	Parts List	15
Maintenance	8	Spanish	17
Service & Adjustments	10	Parts and Ordering	Back

WARRANTY STATEMENT

ONE YEAR FULL WARRANTY ON CRAFTSMAN GAS WEEDWACKER

When used and maintained according to the operator's manual, if this product fails due to a defect in material or workmanship within one year from the date of purchase, return it to any Sears store, Sears Service Center, or other Craftsman outlet in the United States for free repair (or replacement if repair proves impossible).

This warranty excludes cutting line, spark plug and air filter, which are expendable parts that can wear out from normal use in less than one year.

This warranty applies for only 90 days from purchase date if this product is ever used for commercial or rental purposes.

This warranty gives you specific legal rights, and you may also have other rights which vary from state to state.

Sears, Roebuck and Co., Hoffman Estates, IL 60179

SAFETY RULES

WARNING: When using gardening appliances, basic safety precautions must always be followed to reduce the risk of fire and serious injury. Read and follow all instructions.

This power unit can be dangerous!
Operator is responsible for following instructions and warnings on unit and in manual. Read entire operator's manual before using unit! Be thoroughly familiar with the controls and the proper use of the unit. Restrict the use of this unit to persons who have read, understand, and will follow the instructions and warnings on the unit and in the manual. Never allow children to operate this unit.



OPERATOR'S
MANUAL



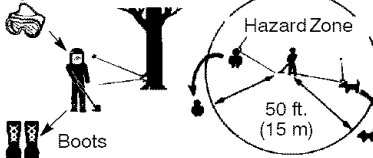
SAFETY INFORMATION
ON THE UNIT

DANGER: Never use blades or flailing devices. This unit is designed for line trimmer use only. Use of any other accessories or attachments will increase the risk of injury.



WARNING: Trimmer line throws objects violently. You and others can be blinded/injured. Wear eye and leg protection. Keep body parts clear of rotating line.

Eye Protection



WARNING: Hazard zone for thrown objects. Trimmer line can throw objects violently. Others can be blinded or injured. Keep children, bystanders, and animals 50 feet (15 meters) away. Stop unit immediately if approached.

If situations occur which are not covered in this manual, use care and good judgment. If you need assistance, contact your Sears Service Center or call 1-800-235-5878.

OPERATOR SAFETY

- Dress properly. Always wear safety glasses or similar eye protection when operating, or performing maintenance, on your unit (safety glasses are available). Eye protection should be marked Z87.
- Always wear face or dust mask if operation is dusty.
- Always wear heavy, long pants, long sleeves, boots, and gloves. Wearing safety leg guards is recommended.
- Always wear foot protection. Do not go barefoot or wear sandals. Stay clear of spinning line.
- Secure hair above shoulder length. Secure or remove loose clothing or clothing with loosely hanging ties, straps, tassels, etc. They can be caught in moving parts.
- Being fully covered also helps protect you from debris and pieces of toxic plants thrown by spinning line.
- Stay Alert. Do not operate this unit when you are tired, ill, upset or under the influence of alcohol, drugs, or medication. Watch what you are doing; use common sense.
- Wear hearing protection.
- Never start or run inside a closed room or building. Breathing exhaust fumes can kill.
- Keep handles free of oil and fuel.

UNIT / MAINTENANCE SAFETY


- Disconnect the spark plug before performing maintenance except carburetor adjustments.
- Look for and replace damaged or loose parts before each use. Look for and repair fuel leaks before use. Keep in good working condition.
- Replace trimmer head parts that are chipped, cracked, broken, or damaged in any other way before using the unit.
- Maintain unit according to recommended procedures. Keep cutting line at proper length.
- Use only 0.080 inch (2 mm) diameter Craftsman brand line. Never use wire, rope, string, etc.
- Install required shield properly before using the unit. Use only specified trimmer head; make sure it is properly installed and securely fastened.
- Make sure unit is assembled correctly as shown in this manual.
- Make carburetor adjustments with lower end supported to prevent line from contacting any object.

- Keep others away when making carburetor adjustments.
- Use only recommended Craftsman accessories and replacement parts.
- Have all maintenance and service not explained in this manual performed by a Sears Service Center.

FUEL SAFETY

- Mix and pour fuel outdoors.
- Keep away from sparks or flames.
- Use a container approved for fuel.
- Do not smoke or allow smoking near fuel or the unit.
- Avoid spilling fuel or oil. Wipe up all fuel spills.
- Move at least 10 feet (3 meters) away from fueling site before starting engine. Stop engine and allow to cool before removing fuel cap.
- Empty the fuel tank before storing or transporting the unit. Use up fuel left in the carburetor by starting the engine and letting it run until it stops.
- Store unit and fuel in area where fuel vapors cannot reach sparks or open flames from water heaters, electric motors or switches, furnaces, etc.
- Always store gasoline in a container approved for flammable liquids.

CUTTING SAFETY

-  **WARNING:** Inspect the area before each use. Remove objects (rocks, broken glass, nails, wire, etc.) which can be thrown by or become entangled in line. Hard objects can damage the trimmer head and be thrown causing serious injury.
- Use only for trimming, scalping, mowing, edging and sweeping. Do not use for pruning or hedge trimming.
 - Keep firm footing and balance. Do not overreach.
 - Keep all parts of your body away from muffler and spinning line. Keep engine below waist level. A hot muffler can cause serious burns.
 - Cut only from your right to your left. Cutting on left side of the shield will throw debris away from the operator.
 - Use only in daylight or good artificial light.
 - Use only for jobs explained in this manual.

TRANSPORTING AND STORAGE

- Allow engine to cool; secure unit before storing or transporting in vehicle.
- Empty the fuel tank before storing or transporting the unit. Use up fuel left in the carburetor by starting the engine and letting it run until it stops.

- Store unit and fuel in area where fuel vapors cannot reach sparks or open flames from water heaters, electric motors or switches, furnaces, etc.
- Store unit so line limiter blade cannot accidentally cause injury. The unit can be hung by the shaft.
- Store unit out of reach of children.

This unit is not equipped with an anti-vibration system and is intended for occasional use only.

SAFETY NOTICE: Exposure to vibrations through prolonged use of gasoline powered hand tools could cause blood vessel or nerve damage in the fingers, hands, and joints of people prone to circulation disorders or abnormal swellings. Prolonged use in cold weather has been linked to blood vessel damage in otherwise healthy people. If symptoms occur such as numbness, pain, loss of strength, change in skin color or texture, or loss of feeling in the fingers, hands, or joints, discontinue the use of this tool and seek medical attention. An anti-

vibration system does not guarantee the avoidance of these problems. Users who operate power tools on a continual and regular basis must monitor closely their physical condition and the condition of this tool.

SPECIAL NOTICE: This unit is equipped with a temperature limiting muffler and spark arresting screen which meets the requirements of California Codes 4442 and 4443. All U.S. forest land and the states of California, Idaho, Maine, Minnesota, New Jersey, Oregon, and Washington require by law that many internal combustion engines be equipped with a spark arresting screen. If you operate in a locale where such regulations exist, you are legally responsible for maintaining the operating condition of these parts. Failure to do so is a violation of the law. For normal homeowner use, the muffler and spark arresting screen will not require any service. After 50 hours of use, we recommend that your muffler be serviced or replaced by your Sears Service Center.

ASSEMBLY

CARTON CONTENTS

Check carton contents against the following list.

Model 358.791820

- Trimmer
- Shield
- Wing Nut (screwed onto shield)
- Container of Oil

Examine parts for damage. Do not use damaged parts.

NOTE: If you need assistance or find parts missing or damaged, call 1-800-235-5878.

It is normal for the fuel filter to rattle in the empty fuel tank.

Finding fuel or oil residue on muffler is normal due to carburetor adjustments and testing done by the manufacturer.

ASSEMBLY

WARNING: If received assembled, repeat all steps to ensure your unit is properly assembled and all fasteners are secure.

ADJUSTING THE HANDLE

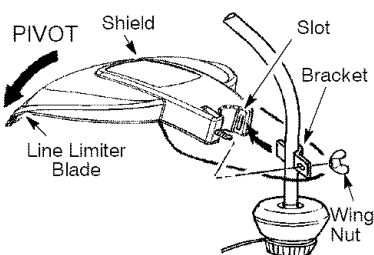
WARNING: When adjusting the assist handle, be sure it remains above the safety label and below the mark or arrow on the shaft.

1. Loosen wing nut on handle.
2. Rotate the handle on the shaft to an upright position; retighten wing nut.

ATTACHING SHIELD

WARNING: The shield must be properly installed. The shield provides partial protection from the risk of thrown objects to the operator and others and is equipped with a line limiter blade which cuts excess line to the proper length. The line limiter blade (on underside of shield) is sharp and can cut you. For proper orientation of shield, see KNOW YOUR TRIMMER illustration in OPERATION section.

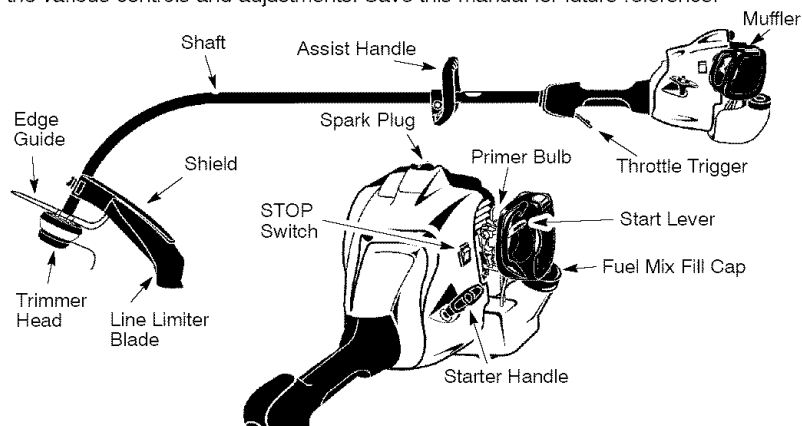
1. Remove wing nut from shield.
2. Insert bracket into slot as shown.
3. Pivot shield until bolt passes through hole in bracket.
4. Securely tighten wing nut onto bolt.



OPERATION

KNOW YOUR TRIMMER

READ THIS OPERATOR'S MANUAL AND SAFETY RULES BEFORE OPERATING YOUR UNIT. Compare the illustrations with your unit to familiarize yourself with the location of the various controls and adjustments. Save this manual for future reference.



STOP SWITCH

The STOP switch is used to stop the engine. To stop the engine, push and hold the switch in the STOP position until the engine stops.

PRIMER BULB

The PRIMER BULB removes air from the carburetor and fuel lines and fills them with fuel. This allows you to start the engine with fewer pulls on the starter rope. Activate the primer bulb by pressing it and allowing it to return to its original form.

START LEVER

The START LEVER helps to supply fuel to the engine to aid in starting. Activate the starting system by moving the start lever to the START position. DO NOT squeeze the throttle trigger until the engine has started and runs. After the engine starts, allow the engine to warm-up 10 seconds, then fully squeeze the throttle trigger to deactivate the starting system.

EDGE GUIDE

The EDGE GUIDE protects the unit from contacting the ground during edging.

BEFORE STARTING ENGINE

⚠ WARNING: Be sure to read the fuel information in the safety rules before you begin. If you do not understand the safety rules, do not attempt to fuel your unit. Call 1-800-235-5878.

FUELING ENGINE

⚠ WARNING: Remove fuel cap slowly when refueling. This engine is certified to operate on unleaded gasoline. Before operation, gasoline must be mixed with a good quality synthetic 2-cycle air-cooled engine oil.

We recommend Craftsman brand synthetic oil. Mix gasoline and oil at a ratio of 40:1. A 40:1 ratio is obtained by mixing 3.2 ounces of oil with 1 gallon of unleaded gasoline. Included with this trimmer is a 3.2 ounce container of oil. Pour the entire contents of this container into 1 gallon of gasoline to achieve the proper fuel mixture. DO NOT USE automotive oil or boat oil. These oils will cause engine damage. When mixing fuel, follow instructions printed on container. Once oil is added to gasoline, shake container momentarily to assure that the fuel is thoroughly mixed. Always read and follow the safety rules relating to fuel before fueling your unit.

IMPORTANT

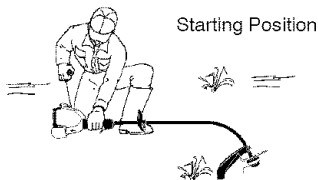
Experience indicates that alcohol blended fuels (called gasohol or using ethanol or methanol) can attract moisture which leads to separation and formation of acids during storage. Acidic gas can damage the fuel system of an engine while in storage. To avoid engine problems, empty the fuel system before storage for 30 days or longer. Drain the gas tank, start the engine and let it run until the fuel lines and carburetor are empty. Use fresh fuel next season. Never use engine or carburetor cleaner products in the fuel tank or permanent damage may occur. See the STORAGE section for additional information.

HOW TO STOP YOUR UNIT

- Release the throttle trigger.
- To stop the engine, push and hold the STOP switch in the STOP position until the engine stops.

HOW TO START YOUR UNIT

WARNING: The trimmer head will turn while starting the engine. Avoid any contact with the muffler. A hot muffler can cause serious burns.

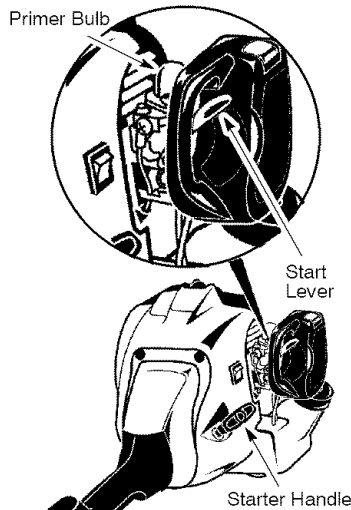


NOTE: Make sure approximately 3-4 inches (8-10 cm) of line is extended from the cutting head before starting unit. This will allow the line to advance properly once the unit starts.

STARTING A COLD ENGINE

NOTE: DO NOT squeeze the throttle trigger until the engine has started and runs.

1. Set unit on a flat surface.
2. Slowly press the primer bulb 6 times.
3. Move the start lever to the START position.



4. This unit has the Sim-pul™ starting system. You do not have to pull the starter rope handle sharply or briskly. Pull starter rope handle with a controlled and steady motion until engine starts and runs.
5. Allow unit to run for 10-15 seconds, then fully squeeze the throttle trigger to disengage the starting system (start lever returns to RUN position).

STARTING A WARM ENGINE

1. Squeeze and hold the throttle trigger.
2. Pull starter rope handle with a controlled and steady motion while squeezing throttle trigger until engine starts and runs.

NOTE: Normally, the warm starting procedure can be used within 5-10 minutes after the unit is turned OFF. If the unit sits for more than 10 minutes without being run, it will be necessary to start the unit by following the steps under STARTING A COLD ENGINE or following the starting instruction steps shown on the unit.

STARTING A FLOODED ENGINE

Flooded engines can be started by pulling the starter handle repeatedly while squeezing throttle trigger until engine starts and runs. This could require pulling the starter handle many times, depending on how badly the unit is flooded.

If the unit still doesn't start, refer to the TROUBLESHOOTING TABLE or call 1-800-235-5878.

OPERATING INSTRUCTIONS

To maximize operating efficiency, do not run the engine for longer than 1 minute at a time at full throttle.

OPERATING POSITION

ALWAYS WEAR:  Eye protection



WARNING: Always wear eye protection. Never lean over the trimmer head. Rocks or debris can ricochet or be thrown into eyes and face and cause blindness or other serious injury. When operating unit, stand as shown and check for the following:

- Wear eye protection and heavy clothing.
- Hold trigger handle with right hand and assist handle with left hand.
- Hold unit so that engine is below waist level.
- Cut only from your right to your left to ensure debris is thrown away from you. Without bending over, keep line near and parallel to the ground and not crowded into material being cut.

Do not run the engine at a higher speed than necessary. The cutting line will cut efficiently when the engine is run at less than full throttle. At lower speeds, there is less engine noise and vibration. The cutting line will last longer and will be less likely to "weld" onto the spool.

Always release the throttle trigger and allow the engine to return to idle speed when not cutting.

To stop engine:

- Release the throttle trigger.
- Push and hold the STOP switch in the STOP position until the engine stops.

TRIMMER LINE ADVANCE

The cutting head advances line automatically. Do not tap head on the ground to advance line. This may break parts and cause cutting head to malfunction. Upon unit start up, the line will advance automatically to the correct cutting path length. Always keep the shield in place when the tool is being operated.

WARNING: Use only 0.080 inch (2 mm) diameter round line. Other sizes and shapes of line will not advance properly and will result in improper cutting head function or can cause serious injury. Do not use other materials such as wire, string, rope, etc. Wire can break off during cutting and become a dangerous missile that can cause serious injury.

CUTTING METHODS

WARNING: Use minimum speed and do not crowd the line when cutting around hard objects (rock, gravel, fence posts, etc.), which can damage the trimmer head, become entangled in the line, or be thrown causing a serious hazard.

- The tip of the line does the cutting. You will achieve the best performance and minimum line wear by not crowding the line into the cutting area. The right and wrong ways are shown below.

Tip of the Line Does The Cutting



Right

Line Crowded Into Work Area



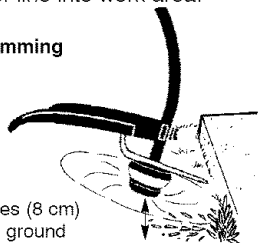
Wrong

- The line will easily remove grass and weeds from around walls, fences, trees and flower beds, but it also can cut the tender bark of trees or shrubs and scar fences. To help avoid damage especially to delicate vegetation or trees with tender bark, shorten line to 4-5 inches (10-13 cm) and use at less than full throttle.

- For trimming or scalping, use less than full throttle to increase line life and decrease head wear, especially:
 - During light duty cutting.
 - Near objects around which the line can wrap such as small posts, trees or fence wire.
- For mowing or sweeping, use full throttle for a good clean job.

TRIMMING - Hold the bottom of the trimmer head about 3 inches (8 cm) above the ground and at an angle. Allow only the tip of the line to make contact with vegetation. Do not force trimmer line into work area.

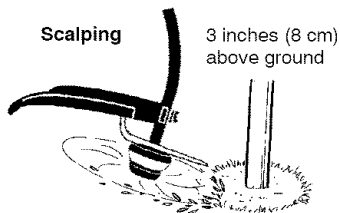
Trimming



3 inches (8 cm)
above ground

SCALPING - The scalping technique removes unwanted vegetation down to the ground. Hold the bottom of the trimmer head about 3 inches (8 cm) above the ground and at an angle. Allow the tip of the line to strike the ground around trees, posts, monuments, etc. This technique increases line wear.

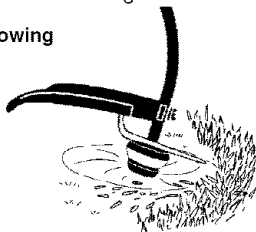
Scalping



3 inches (8 cm)
above ground

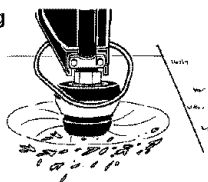
MOWING - Your trimmer is ideal for mowing in places conventional lawn mowers cannot reach. In the mowing position, keep the line parallel to the ground. Avoid pressing the head into the ground as this can scalp the ground and damage the tool.

Mowing



SWEEPING - The fanning action of the rotating line can be used for a quick and easy clean up. Keep the line parallel to and above the surfaces being swept and move the tool from side to side.

Sweeping



MAINTENANCE

MAINTENANCE SCHEDULE

⚠ WARNING: Disconnect the spark plug before performing maintenance except for carburetor adjustments.

CARE & MAINTENANCE TASK	WHEN TO PERFORM
Check for loose fasteners and parts	Before each use
Check for damaged or worn parts	Before each use
Inspect and clean unit and labels	After each use
Clean air filter	Every 5 hours of operation
Inspect muffler and spark arresting screen	Every 50 hours of operation
Replace spark plug	Yearly

GENERAL RECOMMENDATIONS

The warranty on this unit does not cover items that have been subjected to operator abuse or negligence. To receive full value from the warranty, the operator must maintain unit as instructed in this manual. Various adjustments will need to be made periodically to properly maintain your unit.

CHECK FOR LOOSE FASTENERS AND PARTS

- Spark Plug Boot
- Air Filter
- Housing Screws
- Assist Handle Screws
- Debris Shield

CHECK FOR DAMAGED OR WORN PARTS

Contact Sears Service Center for replacement of damaged or worn parts.

- STOP Switch - Ensure STOP switch functions properly by pushing and holding the switch in the STOP position. Make sure engine stops. Restart engine and continue.
- Fuel Tank - Discontinue use of unit if fuel tank shows signs of damage or leaks.
- Debris Shield - Discontinue use of unit if debris shield is damaged.

INSPECT AND CLEAN UNIT AND LABELS

- After each use, inspect complete unit for loose or damaged parts. Clean the unit and labels using a damp cloth with a mild detergent.
- Wipe off unit with a clean dry cloth.

CLEAN AIR FILTER

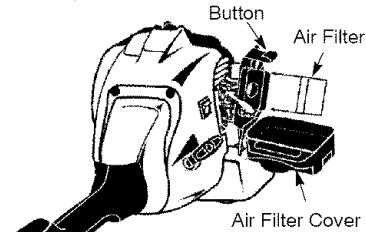
A dirty air filter decreases engine performance and increases fuel consumption and harmful emissions. Always clean after every 5 hours of operation.

1. Clean the cover and the area around it to keep dirt from falling into the carburetor chamber when the cover is removed.

2. Open air filter cover by pushing button (see illustration). Remove air filter.

NOTE: To avoid creating a fire hazard or producing harmful evaporative emissions, do not clean filter in gasoline or other flammable solvent.

3. Wash the filter in soap and water.
4. Allow filter to dry.
5. Replace air filter and close cover.



INSPECT MUFFLER AND SPARK ARRESTING SCREEN

WARNING: The muffler on this product contains chemicals known to the State of California to cause cancer. As your unit is used, carbon deposits build up on the muffler and spark arresting screen. For normal homeowner use, however, the muffler and spark arresting screen will not require any service. After 50 hours of use, we recommend that your muffler be serviced or replaced by your Sears Service Center.

REPLACE SPARK PLUG

Replace the spark plug each year to ensure the engine starts easier and runs better. Set spark plug gap at 0.025 inch. Ignition timing is fixed and nonadjustable.

1. Twist, then pull off spark plug boot.
2. Remove spark plug from cylinder and discard.
3. Replace with Champion RCJ-6Y spark plug and tighten securely with a 3/4 inch (19 mm) socket wrench.
4. Reinstall the spark plug boot.

SERVICE AND ADJUSTMENTS

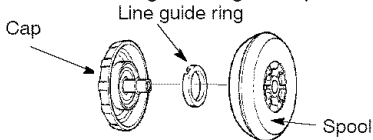
LINE REPLACEMENT

Pre-wound spools offer the most convenient method for replacing line and ensuring optimum performance.

- Replacement spools are color-coded to ensure use of the correct spool with your unit. Be sure to use the same color spool as the existing spool.

NOTE: Always clear dirt and debris from cutting head components when performing any type of maintenance.

- Hold spool and unscrew cap by turning in the direction shown on top of the cap.
- Remove line guide ring and spool.



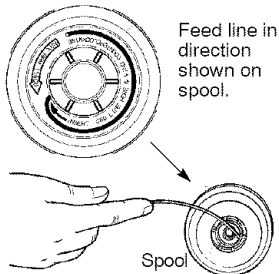
Use a pre-wound spool or refill spool with line. If using a pre-wound spool, remove tape strip from line and spool.

REFILLING THE SPOOL WITH LINE

WARNING: Use only 0.080 (2 mm) inch diameter round line.

Other sizes and shapes of line will not advance properly and will result in improper cutting head function or can cause serious injury. Do not use other materials such as wire, string, rope, etc. Wire can break off during cutting and become a dangerous missile that can cause serious injury.

1. Cut a length of 25 feet (8 meters) of 0.080 inch diameter round Craftsman brand line.



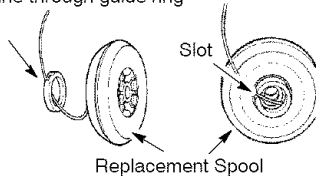
2. Insert one end of line into center cavity of empty spool. Ensure line will feed into the spool in the direction shown on the spool (counterclockwise).

3. Continue feeding line into spool, leaving 4-6 inches (10-15 cm) unwound from center of spool.

INSTALLING SPOOL WITH LINE

1. Install replacement spool.
2. Thread line through line guide ring.

Line through guide ring



3. Rest guide ring on spool and place line through slot. Allow line to extend 4-6 inches (10-15 cm) from center of spool.
4. Ensure line remains in slot while screwing cap on to the shaft. **Only tighten cap hand tight!**

CARBURETOR ADJUSTMENT

WARNING: Keep others away when making idle speed adjustments. The trimmer head will be spinning during this procedure. Wear your protective equipment and observe all safety precautions.

The carburetor has been carefully set at the factory. Adjustments may be necessary if you notice any of the following conditions:

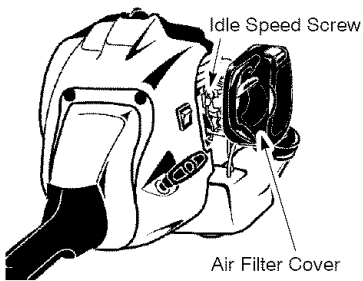
- Engine will not idle when the throttle is released.

Make adjustments with the unit supported so the cutting attachment is off the ground and will not make contact with any object. Hold the unit by hand while running and making adjustments. Keep all parts of your body away from the cutting attachment and muffler.

Idle Speed Adjustment

Allow engine to idle. Adjust speed until engine runs without stalling (idle speed too slow).

- Turn idle speed screw clockwise to increase engine speed if engine stalls or dies.
- Turn idle speed screw counterclockwise to decrease engine speed.



If you require further assistance or are unsure about performing this procedure, contact your Sears Service Center or call our customer assistance help line at 1-800-235-5878.

STORAGE

⚠ WARNING: Perform the following steps after each use:

- Allow engine to cool, and secure the unit before storing or transporting.
- Store unit and fuel in a well ventilated area where fuel vapors cannot reach sparks or open flames from water heaters, electric motors or switches, furnaces, etc.
- Store unit with all guards in place. Position unit so that any sharp object cannot accidentally cause injury.
- Store unit and fuel well out of the reach of children.

SEASONAL STORAGE

Prepare unit for storage at end of season or if it will not be used for 30 days or more.

If your unit is to be stored for a period of time:

- Clean the entire unit before lengthy storage.
- Store in a clean dry area.
- Lightly oil external metal surfaces.

FUEL SYSTEM

Empty the fuel system before storage for 30 days or longer. Drain the gas tank, start the engine and let it run until the fuel lines and carburetor are empty. Use fresh fuel next season.

Under FUELING ENGINE in the OPERATION section of this manual, see message labeled **IMPORTANT** regarding the use of gasohol in your engine.

Fuel stabilizer is an acceptable alternative in minimizing the formation of fuel gum deposits during storage. Add stabilizer to the gasoline in the fuel tank or fuel storage container. Follow the mix instructions found on stabilizer container. Run engine at least 3 minutes after adding stabilizer.

Craftsman 40:1, 2-cycle engine oil (air cooled) is already blended with fuel stabilizer. If you do not use this Sears oil, you can add a fuel stabilizer to your fuel tank.

INTERNAL ENGINE

- Remove spark plug and pour 1 teaspoon of 40:1, 2-cycle engine oil (air cooled) through the spark plug opening. Slowly pull the starter rope 8 to 10 times to distribute oil.
- Replace spark plug with new one of recommended type and heat range.
- Clean air filter.
- Check entire unit for loose screws, nuts, and bolts. Replace any damaged, broken, or worn parts.
- At the beginning of the next season, use only fresh fuel having the proper gasoline to oil ratio.

OTHER

- Do not store gasoline from one season to another.
- Replace your gasoline can if it starts to rust.

TROUBLESHOOTING TABLE

⚠ WARNING: Always stop unit and disconnect spark plug before performing all of the recommended remedies below except remedies that require operation of the unit.

TROUBLE	CAUSE	REMEDY
Engine will not start.	<ol style="list-style-type: none"> 1. Engine flooded. 2. Fuel tank empty. 3. Spark plug not firing. 4. Fuel not reaching carburetor. 5. Carburetor requires adjustment. 	<ol style="list-style-type: none"> 1. See "Starting a Flooded Engine in Operation Section. 2. Fill tank with correct fuel mixture. 3. Install new spark plug. 4. Check for dirty fuel filter; replace. Check for kinked or split fuel line; repair or replace. 5. Contact Sears Service (see back cover).
Engine will not idle properly.	<ol style="list-style-type: none"> 1. Carburetor requires adjustment. 2. Crankshaft seals worn. 3. Compression low. 	<ol style="list-style-type: none"> 1. See "Carburetor Adjustment" in Service and Adjustments Section. 2. Contact Sears Service (see back cover). 3. Contact Sears Service (see back cover).
Engine will not accelerate, lacks power, or dies under a load.	<ol style="list-style-type: none"> 1. Air filter dirty. 2. Spark plug fouled. 3. Carburetor requires adjustment. 4. Carbon build-up on muffler outlet screen. 5. Compression low. 	<ol style="list-style-type: none"> 1. Clean or replace air filter. 2. Clean or replace plug and regap. 3. Contact Sears Service (see back cover). 4. Contact Sears Service (see back cover). 5. Contact Sears Service (see back cover).
Engine smokes excessively.	<ol style="list-style-type: none"> 1. Fuel mixture incorrect. 2. Air filter dirty. 3. Carburetor requires adjustment. 	<ol style="list-style-type: none"> 1. Empty fuel tank and refill with correct fuel mixture. 2. Clean or replace air filter. 3. Contact Sears Service (see back cover).
Engine runs hot.	<ol style="list-style-type: none"> 1. Fuel mixture incorrect. 2. Spark plug incorrect. 3. Carburetor requires adjustment. 4. Carbon build-up on muffler outlet screen. 	<ol style="list-style-type: none"> 1. See "Fueling Engine" in Operation section. 2. Replace with correct spark plug. 3. Contact Sears Service (see back cover). 4. Contact Sears Service (see back cover).

U.S. EPA / CALIFORNIA EMISSION CONTROL WARRANTY STATEMENT

YOUR WARRANTY RIGHTS AND OBLIGATIONS: The U.S. Environmental Protection Agency/California Air Resources Board and Sears, Roebuck and Co., U.S.A., are pleased to explain the emissions control system warranty on your year 2007 and later small off-road engine. In California, all small off-road engines must be designed, built, and equipped to meet the State's stringent anti-smog standards. Sears must warrant the emission control system on your small off-road engine for the periods of time listed below provided there has been no abuse, neglect, or improper maintenance of your small off-road engine. Your emission control system includes parts such as the carburetor, the ignition system and the fuel tank (California only). Where a warrantable condition exists, Sears will repair your small off-road engine at no cost to you. Expenses covered under warranty include diagnosis, parts and labor.

MANUFACTURER'S WARRANTY COVERAGE: If any emissions related part on your engine (as listed under Emissions Control Warranty Parts List) is defective or a defect in the materials or workmanship of the engine causes the failure of such an emission related part, the part will be repaired or replaced by Sears. **OWNER'S WARRANTY RESPONSIBILITIES:** As the small off-road engine owner, you are responsible for the performance of the required maintenance listed in your operator's manual. Sears recommends that you retain all receipts covering maintenance on your small off-road engine, but Sears cannot deny warranty solely for the lack of receipts or for your failure to ensure the performance of all scheduled maintenance. As the small off-road engine owner, you should be aware that Sears may deny you warranty coverage if your small off-road engine or a part of it has failed due to abuse, neglect, improper maintenance, unapproved modifications, or the use of parts not made or approved by the original equipment manufacturer. You are responsible for presenting your small off-road engine to a Sears authorized repair center as soon as a problem exists. Warranty repairs should be completed in a reasonable amount of time, not to exceed 30

days. If you have any questions regarding your warranty rights and responsibilities, you should contact your nearest authorized service center or call Sears at 1-800-469-4663.

WARRANTY COMMENCEMENT DATE: The warranty period begins on the date the small off-road engine is purchased.

LENGTH OF COVERAGE: This warranty shall be for a period of two years from the initial date of purchase. **WHAT IS COVERED: REPAIR OR REPLACEMENT OF PARTS.** Repair or replacement of any warranted part will be performed at no charge to the owner at an approved Sears Service Center. If you have any questions regarding your warranty rights and responsibilities, you should contact your nearest authorized service center or call Sears at 1-800-469-4663.

WARRANTY PERIOD: Any warranted part which is not scheduled for replacement as required maintenance, or which is scheduled only for regular inspection to the effect of "repair or replace as necessary" shall be warranted for 2 years. Any warranted part which is scheduled for replacement as required maintenance shall be warranted for the period of time up to the first scheduled replacement point for that part.

DIAGNOSIS: The owner shall not be charged for diagnostic labor which leads to the determination that a warranted part is defective if the diagnostic work is performed at an approved Sears Service Center.

CONSEQUENTIAL DAMAGES: Sears may be liable for damages to other engine components caused by the failure of a warranted part still under warranty.

WHAT IS NOT COVERED: All failures caused by abuse, neglect, or improper maintenance are not covered. **ADD-ON OR MODIFIED PARTS:** The use of add-on or modified parts can be grounds for disallowing a warranty claim. Sears is not liable to cover failures of warranted parts caused by the use of add-on or modified parts.

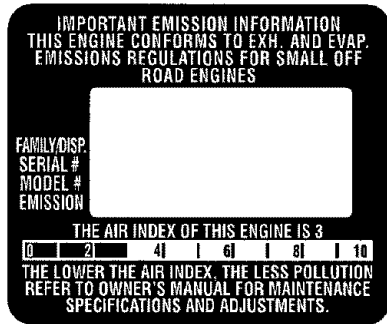
HOW TO FILE A CLAIM: If you have any questions regarding your warranty rights and responsibilities, you should contact your nearest authorized service center or call Sears at 1-800-469-4663.

WHERE TO GET WARRANTY SERVICE: Warranty services or repairs shall be provided at all Sears Service Centers. Call 1-800-469-4663.

MAINTENANCE, REPLACEMENT AND REPAIR OF EMISSION RELATED PARTS: Any Sears approved replacement part used in the performance of any warranty maintenance or repair on emission related parts will be provided without charge to the owner if the part is under warranty.

EMISSION CONTROL WARRANTY PARTS LIST: Carburetor, Ignition System; Spark Plug (covered up to maintenance schedule), Ignition Module, Muffler including catalyst, Fuel Tank (California only). **MAINTENANCE STATEMENT:** The owner is responsible for the performance of all required maintenance as defined in the operator's manual.

The information on the product label indicates which standard your engine is certified.
Example: (Year) EPA Phase 1 or Phase 2 and/or CALIFORNIA.



This engine is certified to be emissions compliant for the following use:

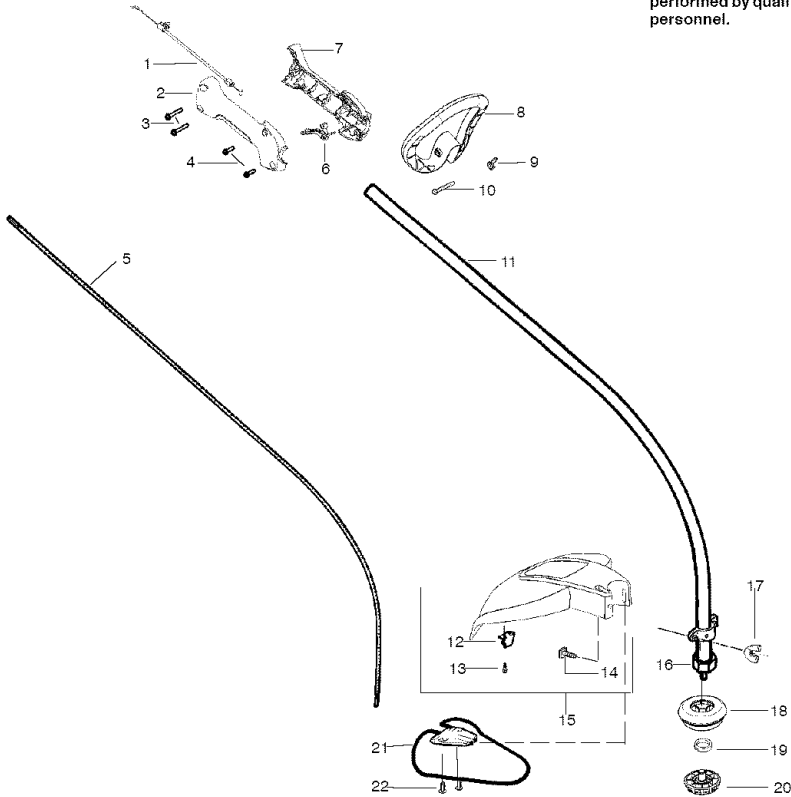
- Moderate (50 hours)
- Intermediate (125 hours)
- Extended (300 hours)

REPAIR PARTS

SEARS TRIMMER MODEL 358.791820

⚠ WARNING

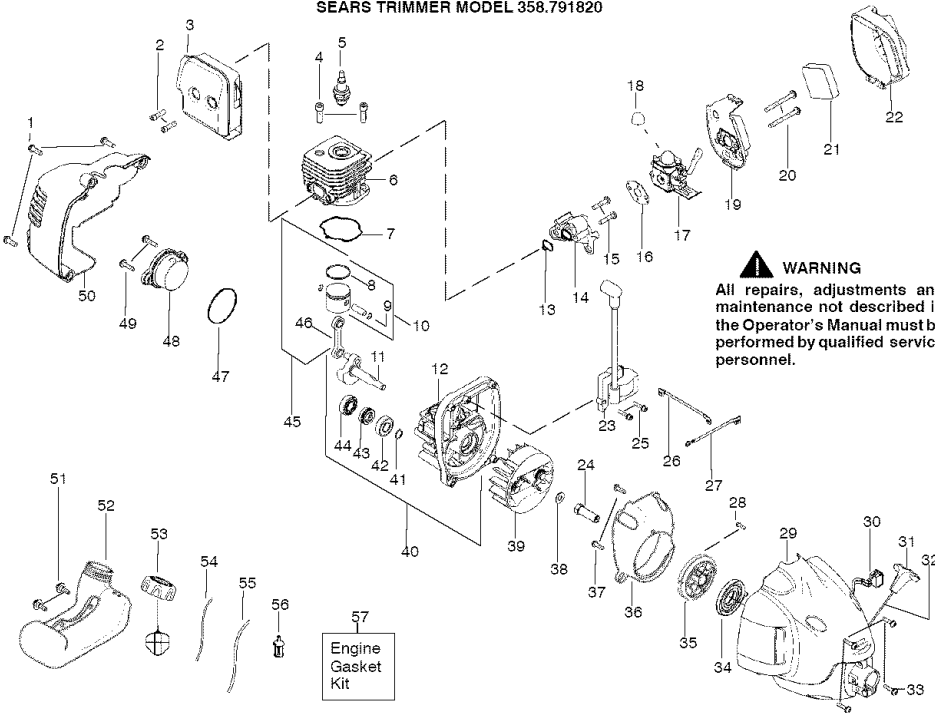
All repairs, adjustments and maintenance not described in the Operator's Manual must be performed by qualified service personnel.



Ref.	Part No.	Description	Ref.	Part No.	Description
1.	530057586	Assy-Throttle Cable	18.	71-85939	Accy-Spool w/Line (Incl. 19)
2.	530057541	Throttle Hsg. (Right)	19.	530403949	Guide-Line
3.	530016406	Screw	20.	530054223	Assy-Cap
4.	530015814	Screw	21.	530054459	Assy-Wire Guard
5.	545007502	Shaft-Flex	22.	530016179	Screw
6.	530049107	Trigger			
7.	530057540	Throttle Hsg. (Left)			
8.	530058583	Assy-Handle (Incl. 9,10)			
9.	530016152	Wingnut			
10.	530015786	Bolt			
11.	545081886	Kit-Assy-Drive Shaft			
12.	545081862	Kit-Line Limiter			
13.	530015814	Screw-Line Limiter		Not Shown	
14.	530015820	Bolt-Shield			
15.	530071749	Kit-Shield (Incl.12,13,14,17)			
16.	530057559	Dust Cup	545167648		Operator Manual
17.	530016152	Wingnut	545144402		Decal-Shaft Warning

REPAIR PARTS

SEARS TRIMMER MODEL 358.791820



Ref.	Part No.	Description	Ref.	Part No.	Description
1.	530015880	Screw	29.	545008213	Assy. - Fan Hsg
2.	530058982	Bolt - Muffler	30.	545081869	Kit - Switch
3.	530057863	Assy - Muffler/Shield (Incl. 2)	31.	530054834	Handle - Starter
4.	530015953	Screw - Cylinder	32.	530071798	Kit - Rope
5.	Champion	Spark Plug (RCJ 6Y)	33.	530016386	Screw
6.	530012541	Cylinder	34.	545054901	Spring - Starter
7.	530071750	Seal - Cylinder (kit)	35.	530071797	Kit - Starter Pulley (Incl. 28)
8.	530055120	Piston Ring	36.	545080601	Baffle
9.	530015162	Retainer - Piston Pin	37.	530015880	Screw
10.	530071357	Kit - Piston (Incl. 8, 9)	38.	530015828	Washer - Flat
11.	530012555	Assy - Crankshaft	39.	530054115	Assy - Flywheel
12.	530012582	Assy - Crankcase (Incl. 42,43,44)	40.	530071751	Assy - C'case & C'shaft (Incl. 11,12,41)
13.	530071750	Seal - Cyl/Carb. (kit)	41.	530015941	Retain. Ring - C'shaft
14.	530057547	Adapter - Carb.	42.	530055728	Outer Bearing
15.	530016441	Screw	43.	530019264	Seal - C'case
16.	530071750	Gasket - Carb. (kit)	44.	530032125	Inner Bearing
17.	530071811	Kit - Carb. (C1U-W19)	45.	530071785	Kit - Piston/Rod (Incl. 10,46)
(Note: Repair kits are not available for this carburetor)			46.	530069945	Assy - Connecting Rod
18.	530058709	Bulb - Purge	47.	530071750	O-Ring - C'case (kit)
19.	530059246	Air Box	48.	530058738	Assy - Plug (incl.47)
20.	530016429	Screw	49.	530016386	Screw
21.	530036575	Foam - Air Filter	50.	530057539	Shroud - Rear
22.	530057545	Cover - Air Box	51.	530016445	Retainer - Tank
23.	530039234	Ignition Module	52.	545103702	Assy - Fuel Tank (incl. filter, lines & fuel cap)
24.	530027953	Coupling - Drive	53.	530057973	Assy - Fuel Cap
25.	530016357	Screw	54.	530069247	Kit - Fuel Line (Small)
26.	530014663	Assy - Leadwire	55.	530069216	Kit - Fuel Line (Large)
27.	530014662	Assy - Ground Wire	56.	530095646	Assy - Fuel Pickup
28.	530016391	Screw	57.	530071750	Kit - Engine Gasket (Incl. 7,13,16,47)

TABLA DE CONTENIDO

Declaración de Garantía	17	Almacenaje	28
Reglas de Seguridad	17	Tabla Diagnóstica	29
Montaje	20	Declaración de Emisión	30
Uso	21	Lista de Piezas	15
Mantenimiento	25	Repuesto y Encargos	Contratapa
Servicio y Ajustes	26		

DECLARACION DE GARANTIA

UN AÑO COMPLETO DE GARANTÍA PARA CORTADORA DE LÍNEA A GASOLINA WEEDWACKER DE CRAFTSMAN

Si este producto falla por un defecto en el material o de mano de obra dentro del año a partir de la fecha de compra y este se ha utilizado y mantenido de acuerdo al manual del usuario, envíelo a cualquier tienda Sears, Centro de Servicios Sears u otra tienda Craftsman en los Estados Unidos para su reparación gratuita (o reemplazo si no es posible repararlo).

Esta garantía excluye la línea de corte, las bujías y el filtro de aire, que son partes desechables y pueden desgastarse al usarlas normalmente en menos de un año.

Esta garantía es aplicable por sólo 90 días desde la fecha de compra si este producto se usa con fines comerciales o se usa para arriendo.

Esta garantía le otorga derechos legales específicos, y usted también puede tener otros derechos que varían de estado a estado.

Sears, Roebuck and Co., Hoffman Estates, IL 60179

REGLAS DE SEGURIDAD

⚠️ ADVERTENCIA: Al usar cualquier herramienta de fuerza de jardinería, deberán observarse precauciones básicas de seguridad en todo momento para reducir el riesgo de incendio y graves heridas. Lea y cumpla con todas las instrucciones.

¡Esta herramienta de fuerza puede ser peligrosa! Cabe al usuario la responsabilidad de cumplir con todas las advertencias e instrucciones. ¡Lea el manual del usuario en su totalidad antes de usar el aparato! Esté completamente familiarizado con los controles y con el uso correcto del aparato. Limite el uso de este aparato a aquellas personas que hayan leído y comprendido, y que vayan a obedecer, todas las advertencias e instrucciones tanto en el aparato como en el manual. No permita nunca a los niños que usen este aparato.



MANUAL DEL USUARIO

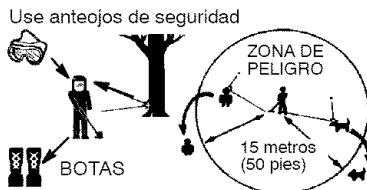


INFORMACION DE SEGURIDAD DEL APARATO

⚠️ PELIGRO: Nunca use cuchillas ni dispositivos desgranadores. El aparato fue diseñado para ser usado exclusivamente como cortador a línea. El uso de cualquier otra pieza o accesorio incrementará el peligro de heridas.



⚠️ ADVERTENCIA: La línea de corte arroja objetos violentamente. Usted, al igual que otras personas, puede quedar ciego o herido. Use anteojos de seguridad y protección en las piernas. Mantenga todas las partes del cuerpo alejadas de la línea girante.



⚠ ADVERTENCIA: Zona de peligro de objetos despedidos. La línea de corte arroja objetos violentamente. Esto puede ocasionar ceguera o lesiones a otros. Mantenga a personas y animales a una distancia mínima de 15 metros (50 pies). Pare el motor inmediatamente si alguien se le acerca.

Si acontece alguna situación no prevista en este manual, tenga cuidado y use buen criterio. Si necesita ayuda, entre en contacto con su Centro de Servicio Sears o llame al 1-800-235-5878.

SEGURIDAD DEL USUARIO

- Vístase apropiadamente. Siempre use anteojos de seguridad o similar protección para los ojos cuando use o dé mantenimiento a este aparato (anteojos de seguridad están disponibles). La protección para los ojos debe ser marcada con Z87.
- Siempre utilice mascarilla para la cara o mascarilla a prueba de polvo si se va a trabajar en condiciones donde hay polvo.
- Siempre utilice pantalones pesados y largos, mangas largas, botas y guantes. Se recomienda el uso de pantorrilleras de seguridad.
- Siempre utilice protección para los pies. No trabaje descalzo ni en sandalias. Evite la línea girante.
- Mantenga el cabello por encima de los hombros, atándolo para tal efecto si es necesario. No use ropa suelta ni ropa con corbatas, tiras, borlas, etc. que cuelgan libremente. Pueden enredarse en las piezas en movimiento.
- Si está completamente tapado, estará más protegido de los escombros y pedazos de plantas tóxicos arrojados por la línea girante.
- Manténgase alerta. No haga uso del aparato estando cansado, enfermo, trastornado o bajo la influencia del alcohol, de drogas o de remedios. Vigile bien lo que está haciendo; use del sentido común.
- Use protección de oídos.
- Nunca ponga el aparato en marcha ni lo deje en marcha dentro de un recinto cerrado. Respirar los vapores del combustible lo puede matar.
- Mantenga las manijas libres de aceite y de combustible.

SEGURIDAD DEL APARATO Y EN EL MANTENIMIENTO

- Desconecte la bujía antes de hacer cualquier mantenimiento menos los ajustes al carburador.

- Inspeccione el aparato y cambie las piezas dañadas o flojas antes de cada uso. Repare toda fuga de combustible antes de usar el aparato. Mantenga el aparato en buenas condiciones de uso.
- Cambie todas las piezas del cabezal que estén descantilladas, resquebrajadas, quebradas o dañadas de cualquier otro modo, antes de usar el aparato.
- Haga el mantenimiento del aparato de acuerdo a los procedimientos recomendados. Mantenga la línea de corte el largo apropiado.
- Use solamente línea de diámetro 2 mm (0,080 de pulgada) de la marcha Craftsman. Nunca use alambre, soga, hilo, etc.
- Instale la protector requerida antes de usar su aparato. Use la bobina especificada. Asegúrese que la bobina esté correctamente instalada y esté bien fijo.
- Asegúrese que el aparato esté correctamente armado como se muestra en el manual.
- Haga los ajustes al carburador con el cabezal apoyado de modo que la línea no pueda tocar nada.
- Mantenga alejadas a las demás personas siempre que haga ajustes al carburador.
- Use exclusivamente los accesorios y repuestos Craftsman recomendados.
- Todo servicio y mantenimiento no explicado en este manual deberá ser efectuado por un Centro de Servicio Sears.

SEGURIDAD CON EL COMBUSTIBLE

- Mezcle y vierta el combustible al aire libre.
- Manténgalo alejado de las chispas y de las llamas.
- Use recipiente aprobado para el combustible.
- No fume ni permita que se fume cerca del combustible ni del aparato ni mientras éste esté en uso.
- Evite derramar el combustible o el aceite. Limpie todo el combustible derramado.
- Aléjese a por lo menos 3 metros (10 pies) del lugar de abastecimiento antes de poner en marcha el motor. Pare el motor y permita que se enfríe el aparato antes de retirar la tapa del tanque.
- Vacíe el tanque de combustible antes de guardar el aparato o de transportarlo. Consuma todo el combustible

- restante en el carburador poniendo el motor en marcha y dejándolo en marcha hasta que le motor se pare solo.
- Guarde el aparato y el combustible en un lugar donde los vapores del combustible no puedan alcanzar chispas ni llamas provenientes de los termotanques, los motores o interruptores eléctricos, los calefactores centrales, etc.
- Almacéne siempre combustible en un recipiente aprobado para los líquidos inflamables.

SEGURIDAD AL CORTAR

⚠ ADVERTENCIA: Inspeccione el área antes de cada uso. Retire los objetos (piedras, vidrio roto, clavos, alambre, etc.) que se puedan enredar en la línea o que ésta pueda arrojar. Los objetos duros pueden dañar el cabezal y éste los puede arrojar, causando graves heridas.

- Use el aparato exclusivamente para recortar, para cortar césped, para cortar bordes y para barrer. No lo use para podar ni para recortar seto.
- Mantenga el equilibrio, con los pies en una superficie estable. No se extienda demasiado.
- Mantenga todas las partes del cuerpo alejadas de la línea girante y del silenciador. Mantenga el motor por debajo del nivel de la cintura. El silenciador puede causar graves quemaduras cuando está caliente.
- Corte siempre de derecha a izquierda. Si se corta con la línea del lado izquierdo del protector, los escombros volarán en sentido opuesto al usuario.
- Use el aparato únicamente de día o en luz artificial fuerte.
- Utilice el aparato solamente para las tareas explicadas en este manual.

TRANSPORTE Y ALMACENAMIENTO

- Espere que el motor se enfríe y fije bien el aparato antes de guardarlo o de transportarlo en un vehículo.
- Vacíe el tanque de combustible antes de guardar el aparato o de transportarlo. Consuma todo el combustible restante en el carburador poniendo el motor en marcha y dejándolo en marcha hasta que le motor se pare solo.
- Guarde el aparato y el combustible en un lugar donde los vapores del combustible no puedan alcanzar chispas ni llamas provenientes de los termotanques, los motores o interruptores eléctricos, los calefactores centrales, etc.

- Guarde el aparato de modo que el limitador de línea no pueda causar heridas accidentales. Se puede colgar el aparato por la caja el eje de propulsión.
- Guarde el aparato fuera del alcance de los niños.

Este aparato no está equipado con un sistema de anti-vibración y se diseña si es usado ocasionalmente.

AVISO DE SEGURIDAD: El estar expuesto a las vibraciones a través del uso prolongado de herramientas de fuerza a gasolina puede causar daños a los vasos sanguíneos o a los nervios de los dedos, las manos y las coyunturas en aquellas personas que tienen propensión a los trastornos de la circulación o a las hinchazones anormales. El uso prolongado en tiempo frío ha sido asociado con daños a los vasos sanguíneos de personas que por otra parte se encuentran en perfecto estado de salud. Si ocurren síntomas tales como el entumecimiento, el dolor, la falta de fuerza, los cambios en el color o la textura de la piel o falta de sentido en los dedos, las manos o las coyunturas, deje de usar esta máquina inmediatamente y procure atención médica. Los sistemas de anti-vibración no garantizan que se eviten tales problemas. Los usuarios que hacen uso continuo y prolongando de las herramientas de fuerza deben fiscalizar atentamente su estado físico y el estado del aparato.

AVISO ESPECIAL: Su aparato viene equipada con silenciador limitador de temperatura y con rejilla antichispa que cumpla los requisitos de los Códigos de California 4442 y 4443. Todas las tierras forestadas federales, más los estados de California, Idaho, Maine, Minnesota, Nueva Jersey, Washington y Oregón, requieren por ley que muchos motores de combustión interna estén equipados con rejilla antichispa. Si usted el aparato en un estado y otra localidad donde existen tales reglamentos, usted tiene la responsabilidad jurídica de mantener estas piezas en correcto estado de funcionamiento. De lo contrario, estará en infracción de la ley. Para el uso normal del dueño de la casa, el silenciador y la rejilla antichispa no requerirán ningún servicio. Después de 50 horas de uso, recomendamos que al silenciador se le de servicio o sea substituido por un Centre de Servicio Sears.

MONTAJE

CONTENIDO DE LA CAJA

Use la siguiente lista para verificar que todas las piezas hayan sido incluidas:

Modelo 358.791820

- Cortadora
- Protector
- Tuerca Mariposa (atornillada en la protector)
- Recipiente de Aceite

Examine las piezas para verificar que no haya daños. No use piezas dañadas.

AVISO: Si necesita ayuda, si faltan piezas o si hay piezas dañadas, llame al número 1-800-235-5878.

Es normal escuchar que el filtro de combustible golpetee en el tanque vacío.

Es normal encontrar residuos de aceite o de gasolina en el silenciador, debido a los ajustes al carburador y a las pruebas efectuadas por el fabricante.

MONTAJE

ADVERTENCIA: Si recibió el aparato ya armado, repita todos los pasos para asegurar que el mismo se encuentre correctamente armado y que todos los fijadores se encuentren bien ajustados.

AJUSTE DEL MANGO AUXILIAR

ADVERTENCIA: Al ajustar la mango auxiliar, asegúrese que éste se mantenga sobre la etiqueta de seguridad y debajo la marca o la flecha en el eje.

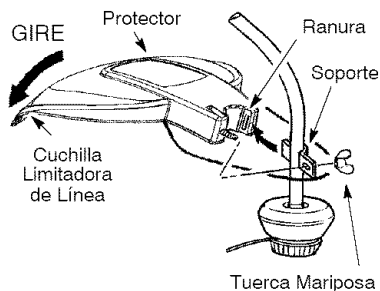
1. Afloje la tuerca mariposa en el mango.
2. Gire el mango en posición vertical. Vuelva a apretar la tuerca mariposa firmemente.

INSTALACION DE LA PROTECTOR

ADVERTENCIA: El protector deberá ser instalado correctamente. El protector provee protección parcial contra el riesgo de los objetos arrojados hacia el usuario y otras personas y viene equipado con un cuchilla limitadora de línea que corta el exceso de línea. El cuchilla limitadora de línea (en la parte inferior del protector) es filoso y puede cortar.

Para conseguir la orientación apropiada para el protector, vea la ilustración CONOZCA SU APARATO que se encuentra en la sección de USO.

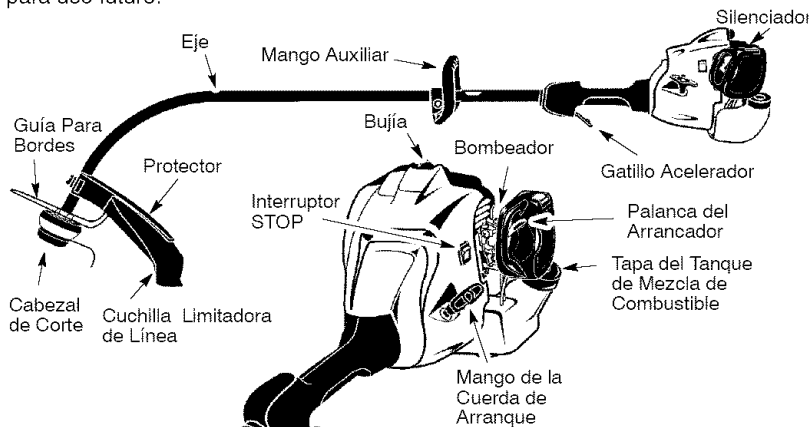
1. Remueva la tuerca mariposa de la protector.
2. Introduzca el soporte dentro de la ranura como se muestra.
3. Haga girar la protector hasta que el tornillo pase a través del hueco en el soporte.
4. Apriete firmemente la tuerca mariposa en el tornillo.



USO

CONOZCA SU APARATO

LEA ESTE MANUAL DEL USUARIO Y LAS REGLAS DE SEGURIDAD ANTES DE PONER EL APARATO EN MARCHA. Compare las ilustraciones con su aparato para familiarizarse con la ubicación de los diversos controles y ajustes. Guarde este manual para uso futuro.



INTERRUPTOR STOP

Se usa el interruptor STOP para detener el motor. Para detener el motor, empuje y sostenga el interruptor en la posición STOP hasta que el motor se haya detenido por completo.

BOMBEADOR

El BOMBEADOR retira el aire de el carburador y de las líneas de combustible y las llena de mezcla de combustible, permitiéndole poner el motor en marcha con menos tirones de la cuerda de arranque. Accione el bombeador oprimiéndolo y luego dejando que este recobre su forma original.

PALANCA DEL ARRANCADOR

La PALANCA DEL ARRANCADOR ayuda a suministrar combustible al motor para facilitar el arranque. Active el sistema de arranque colocando la palanca en la posición START. NO apriete el gatillo del acelerador hasta que el motor arranque y se ponga en marcha. Después de que el motor se haya puesto en marcha, permita que el motor este en marcha por 10 segundos; luego, apriete el gatillo acelerador para desactivar el sistema de arranque.

GUIA PARA BORDES

La GUIA PARA BORDES impedirá que el aparato toque el suelo durante el procedimiento de bordear.

ANTES DE PONER EN MARCHA EL MOTOR

⚠ ADVERTENCIA: Lea atentamente la información sobre el combustible en las reglas de seguridad antes de comenzar. Si no comprende las reglas de seguridad, no intente abastecer el aparato de combustible. Llame al número 1-800-235-5878.

ABASTECIMIENTO DEL MOTOR

⚠ ADVERTENCIA: Remueva la tapa del tanque de combustible lentamente al reabastecer combustible.

Este motor está habilitado para funcionar con gasolina sin plomo. Antes de comenzar con el uso, se deberá mezclar la gasolina con un aceite de sintético de buena calidad para motores de 2 tiempos enfriados a aire. Recomendamos el aceite de sintético de la marca Craftsman. Mezcle la gasolina con el aceite en la proporción 40:1. Se obtiene una proporción de 40:1 mezclando 3,2 onzas de aceite con cada galón de gasolina sin plomo. Se incluye con esta aparato un recipiente de 3,2 onzas de aceite. Adiera el contenido entero de este recipiente en 1 galón de gasolina para alcanzar la mezcla apropiada del

combustible. NO USE aceite para automóviles ni para barcas. Estos aceites dañarán el motor. Al mezclar el combustible, siga las instrucciones impresas en el recipiente. Una vez haya añadido el aceite a la gasolina, agite al recipiente brevemente para asegurar que el combustible esté completamente mezclado. Siempre lea y siga las instrucciones de seguridad que tienen que ver con el combustible antes de abastecer el aparato.

IMPORTANTE

La experiencia indica que los combustible mezclados con alcohol (los llamados gasohol o los que contienen etanol o metanol) pueden atraer la humedad, lo que puede causar la separación y la formación de ácidos durante el almacenaje. La gasolina ácida puede dañar el sistema de combustible del motor durante el almacenaje. Para evitar problemas con el motor, deberá vaciarse el sistema de combustible antes de almacenar el aparato por 30 días o más. Vacíe el tanque de combustible, ponga el motor en marcha y déjelo en marcha hasta que las líneas de combustible y el carburador queden vacíos. Use combustible fresco para la próxima temporada. Nunca use productos de limpieza de motor o carburador en el tanque de combustible ya que de hacerla puede provocar daños permanentes. Vea la sección de ALMACENAJE para información adicional.

PARA DETENER EL MOTOR

- Para detener el motor, empuje y sostenga el interruptor STOP en la posición STOP hasta que el motor se haya detenido por completo.

PARA PONER EN MARCHA EL MOTOR

⚠ ADVERTENCIA: El cabezal de corte girará mientras se esté intentando poner en marcha el motor. Evite el hacer ningún tipo de contacto con el silenciador. Un silenciador caliente podría provocar quemaduras de gravedad si se toca.

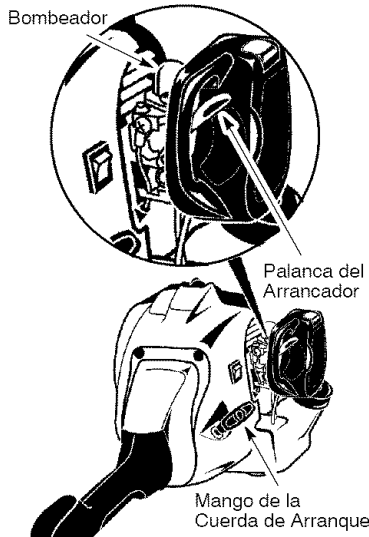


AVISO: Asegúrese que la línea de la cabezal de corte esté extendida aproximadamente 8 a 10 cm (3 a 4 pulgadas) antes de que arranque el aparato. Esto permitirá que la línea avance correctamente una vez que el aparato arranque.

PARA ARRANCAR CON MOTOR FRIO

AVISO: NO apriete el gatillo del acelerador hasta que el motor arranque y se ponga en marcha.

1. Ponga el aparato en una superficie plana.
2. Oprima lentamente el bombeador 6 veces.
3. Mueva la palanca del arrancador a la posición START.



4. Este aparato cuenta con un sistema de arranque Sim-pul™. No tiene que tirar brusca ni enérgicamente del mango de la cuerda de arranque. Tire del mango de la cuerda de arranque con un movimiento controlado y firme hasta que el motor arranque y se ponga en marcha.
5. Permita que el motor este en marcha por 10-15 segundos; luego, apriete el gatillo acelerador para desactivar el sistema del arranque (la palanca del arrancador vuelve a la posición RUN).

PARA ARRANCAR CON EL MOTOR CALIENTE

1. Oprima y sostenga el gatillo acelerador.

2. Tire del mango de la cuerda de arranque con un movimiento controlado y constante mientras usted aprieta el gatillo acelerador hasta que el motor arranque y se ponga en marcha.

AVISO: Normalmente, el procedimiento para arrancar con el motor caliente puede ser utilizado dentro 5-10 minutos después que el motor se para. Si el aparato esta sin funcionar por más de 10 minutos, será necesario arrancar el aparato siguiendo los pasos abajo PARA ARRANCAR CON MOTOR FRIO o después trate los pasos de las instrucciones de como arrancar el aparato.

ARRANQUE DE MOTOR AHOGADO

Los motores ahogados pueden ponerse en marcha tirando de la cuerda repetidas veces mientras que presiona el gatillo acelerador hasta el motor arranque y se ponga en marcha. Esto podrá requerir que se tire de la cuerda del mango repetidas veces dependiendo que tan ahogado se encuentre el motor. Si el aparato sigue sin ponerse en marcha, vea la TABLA DIAGNOSTICA o llame al número 1-800-235-5878.

INSTRUCCIONES DE USO

Para maximizar eficacia de funcionamiento, no opere el motor por mas de un minuto a la vez a la velocidad máxima.

POSICION DE USO

SIEMPRE USE:



Corte de derecha a izquierda.

⚠️ ADVERTENCIA: Use siempre protección para los ojos. Nunca se incline por encima del cabezal. La línea puede arrojar o hacer rebotar piedras o desechos hacia los ojos y la cara, pudiendo causar la pérdida de la vista u otras graves heridas.

Cuando aparato de funcionamiento, párese como se vea en la figura y verifique lo siguiente:

- Usando anteojos de seguridad y ropa gruesa como protección.
- Sostenga la manija del gatillo acelerador con la mano derecha y manija auxiliar con la mano izquierda.
- Sostenga el aparato de modo que el motor esté por debajo del nivel de la cintura.
- Corte siempre desde la derecha hacia la izquierda para que los escombros sean arrojados en dirección contraria a donde está parado. Sin tener que inclinarse, mantenga la línea cerca del suelo y paralela al mismo, sin meterla dentro del material que se está cortando.

No haga marchar el motor a revoluciones más altas que las necesarias. La línea de corte cortará de una forma más eficiente sin que el motor esté acelerado a fondo. A revoluciones más bajas, habrá menos ruido y menor vibración del motor. La línea de corte durará más tiempo y tendrá menor probabilidad de "fundirse" en la bobina.

Siempre que no se halle cortando, suelte el gatillo acelerador y permita que el motor vuelva a marcha lenta.

Para detener el motor:

- Suelte el gatillo acelerador.
- Empuje y sostenga el interruptor STOP en la posición STOP hasta que el motor se haya detenido por completo.

AVANCE DE LA LÍNEA DE CORTE

El cabezal de corte hace mover automáticamente la línea hacia adelante. Para que la línea de corte se mueva hacia adelante, no es necesario dar golpes contra el suelo al cabezal de corte. De lo contrario, esta acción podría tener como resultado piezas rotas y el funcionamiento defectuoso del cabezal. Después de que el aparato se haya puesto en marcha, la línea progresará el largo correcto para efectuar el corte de manera automática. Mantenga siempre el protector en su lugar cuando la herramienta se encuentre en funcionamiento.

⚠️ ADVERTENCIA: Utilice exclusivamente línea redonda de 2 mm (0,080 de pulgada) de diámetro. Otro tipo de tamaños y formas harán que la línea no gire de forma apropiada lo que resultará en el funcionamiento inadecuado del cabezal de corte o en accidentes de seria gravedad. No utilice otro tipo de

materiales tales como alambre, hilo, sogá, etc. El alambre puede romperse durante el corte y convertirse en un misil peligroso lo que puede causar lesiones de seria gravedad.

MÉTODOS DE CORTE

⚠️ ADVERTENCIA: Use la velocidad mínima y no acerque el aparato demasiado al cortar cerca de objetos sólidos (piedra, gravilla, postes, etc.): estos pueden dañar el cabezal, pueden enredarse en la línea o la línea los puede arrojar violentamente al aire, causando serio peligro.

- La punta de la línea es la que corta. Se conseguirá mejor rendimiento y el mínimo desgaste si no se mete la línea dentro del material que se está cortando. La ilustración a continuación muestra la forma correcta e incorrecta de cortar.

La punta de la línea es la que corta



Correcto

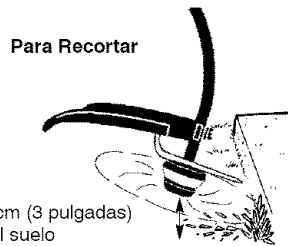
La línea está metida dentro del material de trabajo



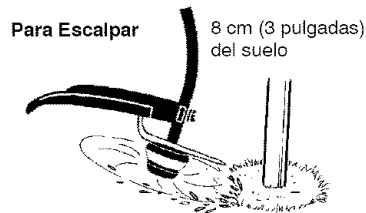
Incorrecto

- La línea retira fácilmente el césped y las malas hierbas de alrededor de paredes, cercados, árboles y macizos de flores; pero también es capaz de cortar la corteza tierna de árboles y arbustos y de marcar las cercas. Para evitar daños, especialmente a la vegetación delicada o a los árboles con corteza fina, acorte la línea a unos 10 a 13 cm (4 a 5 pulgadas) y use el aparato sin acelerar a fondo.
- Para recortar o escalar, use el aparato sin acelerar a fondo, para incrementar la vida útil de la línea y disminuir el desgaste del cabezal, especialmente:
 - Al hacer trabajos livianos.
 - Cerca de objetos con los cuales la línea se puede enredar, como son los postes o árboles de poco diámetro y el alambre de las cercas.
- Para cortar césped y barrer, acelere el motor a fondo para lograr un buen trabajo de limpieza.

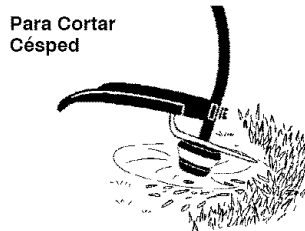
PARA RECORTAR - Sostenga el cabezal unos 8 cm (3 pulgadas) del suelo y en ángulo. Únicamente la punta de la línea deberá hacer el contacto con el material a cortar. No meta la línea dentro del área que se está cortando.



PARA ESCALPAR - La técnica del escarpado retira la vegetación no deseada abajo a la tierra. Sostenga el cabezal unos 8 cm (3 pulgadas) del suelo y en ángulo. Deje que la punta de la línea golpee contra el suelo cerca de los árboles, los postes, los monumentos, etc. Esta técnica incrementa el desgaste de la línea.

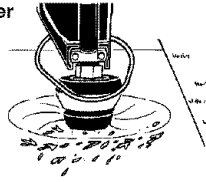


PARA CORTAR CÉSPED - Este parato es ideal para cortar césped en lugares donde las cortadoras convencionales no llegan. En posición de cortar césped, mantenga la línea paralela al suelo. Evite presionar el cabezal contra el suelo, ya que de hacerlo podría escalar la vegetación y dañar el aparato.



PARA BARRER - Se puede usar la acción ventiladora de la línea girante para barrer rápida y fácilmente un área determinada. Mantenga la línea paralela al suelo directamente encima de las superficies que se quiera barrer y meueva el aparato de un lado al otro rápidamente.

Para Barrer



MANTENIMIENTO

CRONOGRAMA DE MANTENIMIENTO

⚠ ADVERTENCIA: Desconecte la bujía antes de hacer cualquier mantenimiento, con la excepción de los ajustes al carburador.

TAREA DE CUIDADO Y MANTENIMIENTO	CUANDO HACER
Verificar que no haya piezas ni fijadores sueltos	Antes de cada uso
Verificar que no haya piezas dañadas o gastadas	Antes de cada uso
Inspeccione y limpie el aparato y sus placas	Después de cada uso
Limpia el filtro de aire	Cada 5 horas de uso
Inspeccione el silenciador y la rejilla antichispa	Cada 50 horas de uso
Cambiar la bujía	Anualmente

RECOMENDACIONES GENERALES

La garantía de este aparato no cubre los artículos que han sido sometidos al abuso o a la negligencia por parte del usuario. Para recibir el valor completo de la garantía, el usuario deberá mantener el aparato según las instrucciones en este manual. Hará falta hacer varios ajustes periódicamente para mantener el aparato de forma debida.

VERIFIQUE QUE NO HAYA FIJADORES NI PIEZAS SUELTAS

- Cubierta de la Bujía
- Filtro de Aire
- Tornillos de la Caja
- Tornillo del Mango Auxiliar
- Protector

VERIFIQUE QUE NO HAYA PIEZAS DAÑADAS O GASTADAS

Entre en contacto con el Centro de Servicio Sears para el reemplazo de piezas dañadas o desgastadas.

- Interruptor STOP - Asegúrese de que el interruptor STOP esté funcionando correctamente empujando y sosteniendo el interruptor en la posición STOP. Asegúrese de que el motor se haya detenido por completo. Ponga el motor en marcha nuevamente y continúe.
- Tanque de Combustible - Deje de usar el aparato si hay señales de daños o pérdidas en el tanque de combustible.

- Protector - Deje de usar el aparato si el protector está dañado.

INSPECCIONE Y LIMPIE EL APARATO Y SUS PLACAS

- Después de que cada uso, inspeccione la aparato completa para saber si hay piezas flojas o dañadas. Limpie el aparato y las placas usando un trapo húmedo con un detergente suave.
- Seque el aparato usando un trapo seco y limpio.

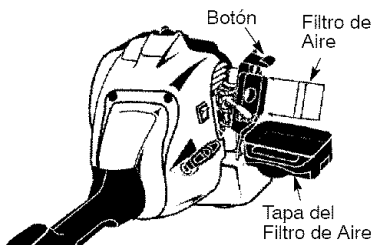
LIMPIE EL FILTRO DEL AIRE

Los filtros de aire sucios disminuyen la vida útil y el rendimiento del motor e incrementan el consumo de combustible y de emisiones nocivas. Limpie siempre el filtro de aire después de cada 5 horas de uso.

1. Limpie la tapa del filtro de aire y el área alrededor de la tapa para evitar que caiga suciedad o desechos en el carburador cuando se abra la tapa.
2. Abra la tapa del filtro de aire presionando el botón (vea la ilustración). Remueva el filtro.

AVISO: Para evitar peligro de incendio y de emisiones evaporativas nocivas, no limpie el filtro de aire con gasolina ni cualquier otro solvente inflamable.

3. Limpie el filtro con agua y jabón.
4. Permita que el filtro se seque.
5. Reponga las piezas u cierra la tapa.



INSPECCIONE EL SILENCIADOR Y LA REJILLA ANTICHISPAS

⚠ ADVERTENCIA: El silenciador en este producto contiene las sustancias químicas que el estado de California reconoce como causantes de cáncer.

A medida que se use el aparato, el silenciador y la rejilla antichispas se van carbonizando. Para el uso normal del dueño de la casa, sin embargo, el silenciador y la rejilla antichispa no requerirán ningún servicio.

Después de 50 horas de uso, recomendamos que al silenciador se le de servicio o sea substituido por un Centro de Servicio Sears.

CAMBIE LA BUJIA

Deberá cambiarse la bujía anualmente para asegurar que el motor arranque fácilmente y tenga un mejor rendimiento. Ajuste la separación de los electrodos a 0,025 de pulgada. El encendido es fijo e inalterable.

1. Gire y saque la cubierta de la bujía.
2. Retire la bujía del cilindro y deséchela.
3. Cámbiela por una bujía Champion RCJ-6Y y ajuste firmemente la bujía nueva con una llave de cubo de 3/4 de pulgada.
4. Instale nuevamente la cubierta de la bujía.

SERVICIO Y AJUSTES

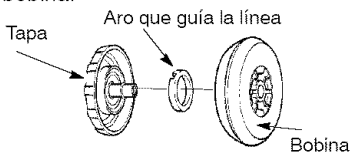
REEMPLAZO DE LA LINEA

El uso de bobinas previamente enrolladas es el método más conveniente para reemplazar la línea de corte y asegurarse que el aparato rinda un funcionamiento óptimo.

- Las bobinas de repuesto vienen con codificadas en colores para asegurarnos el uso correcto de la bobina con el aparato correspondiente. Asegúrese de usar el mismo color de bobina de repuesto que el de la bobina existente.

AVISO: Mantenga siempre el cabezal de corte limpio de escombros y suciedad al efectuar cualquier tipo de mantenimiento.

- Sujete el bobina y desenrosque la tapa girando en la dirección ilustrada en la parte superior de la misma.
- Retire el aro que guía la línea y la bobina.

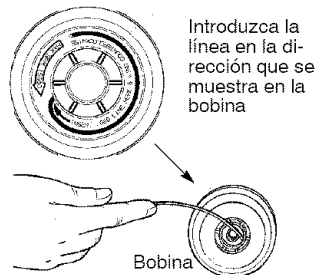


Utilice una bobina previamente enrollada o vuelva a enrollar línea nueva en la bobina existente. Si utiliza una bobina pre-enrollada, retire la tira adhesiva de la línea y la bobina.

COMO REBOBINAR LA BOBINA CON LINEA NUEVA

⚠ ADVERTENCIA: Utilice exclusivamente línea redonda de 2 mm (0,080 de pulgada) de diámetro. Otro tipo de tamaños y formas harán que la línea no gire de forma apropiada lo que resultará en el funcionamiento inadecuado del cabezal de corte o en accidentes de seria gravedad. No utilice otro tipo de materiales tales como alambre, hilo, sogas, etc. El alambre puede romperse durante el corte y convertirse en un misil peligroso lo que puede causar lesiones de seria gravedad.

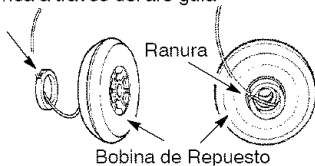
1. Corte una longitud de 8 metros (25 pies) de línea redonda de 2 mm (0,080 de pulgada) de diámetro de la marca Craftsman.



2. Introduzca un extremo de la línea dentro de la cavidad central de la bobina vacía. Asegúrese de que la línea enrolle en la bobina en la dirección que se ilustra en la misma (en sentido contrario al de las agujas del reloj).
3. Continúe enrollando la línea en la bobina, dejando sin enrollar de 10 a 15 cm (4 a 6 pulgadas) desde el centro de la bobina.

COMO INSTALAR LA BOBINA CON LA LINEA DE CORTE

1. Instale la bobina de repuesto.
2. Enrolle la línea a través del aro guía. Línea a través del aro guía



Bobina de Repuesto

3. Coloque el aro guía en la bobina y pase la línea por la ranura. Permita que la línea se extienda de 10 a 15 cm (4 a 6 pulgadas) desde el centro de la bobina.
4. Asegure de que la línea permanezca dentro de la ranura mientras enrosca la tapa en la eje. **Ajuste la tapa manualmente.**

AJUSTE AL CARBURADOR

⚠ ADVERTENCIA: Mantenga a otras personas alejadas de la zona en donde se encuentre haciendo ajustes de marcha lenta. El cabezal de corte se mantendrá girando durante este procedimiento. Use su equipo protector y observe todas las precauciones de seguridad.

El carburador ha sido ajustado cuidadosamente en la fábrica. Posiblemente sea necesario hacer ajustes si se nota cualquiera de las siguientes condiciones:

- El motor no funciona en marcha lenta cuando se suelta el acelerador. Haga los ajustes sosteniendo el equipo de manera que el accesorio de corte se encuentre alejado del suelo y no haga contacto con ningún objeto. Sostenga el aparato manualmente mientras el motor se encuentre encendido y mientras usted se encuentre haciendo los ajustes. Mantenga todas las partes de su cuerpo alejadas de los accesorios de corte y del silenciador.

Marcha Lenta

Deje el motor en marcha lenta. Ajuste las revoluciones hasta que el motor se mantenga en marcha sin calarse (la marcha lenta es demasiado lenta).

- Gire el tornillo de marcha lenta hacia la derecha para aumentar las revoluciones si el motor se ahoga o se para.
- Gire el tornillo de marcha lenta hacia la izquierda para reducir las revoluciones.



Si requiriera ayuda adicional o no se sintiera seguro al desempeñar este procedimiento, entre en contacto con el Centro de Servicio Sears o llame al número de ayuda al consumidor 1-800-235-5878.

⚠ ADVERTENCIA: Realice los siguientes pasos después de cada uso:

- Permita que el motor se enfríe y fije bien el aparato antes de guardarlo o transportarlo.
- Guarde el aparato y el combustible en un lugar bien ventilado donde los vapores del combustible no puedan entrar en contacto con chispas ni llamas abiertas provenientes de calentadores de agua, motores o interruptores eléctricos, calefactores centrales, etc.
- Guarde el aparato con todos los protectores en su lugar y colóquelo de modo que las piezas cortantes no puedan causar heridas por accidente.
- Guarde el aparato y el combustible en un lugar completamente fuera del alcance de los niños.

ESTACIONAL ALMACENAJE

Prepare el aparato para almacenarlo al final de la temporada o si no lo va a usar por más de 30 días.

Si va a almacenar el aparato durante un periodo largo de tiempo:

- Limpie el aparato por completo antes del almacenaje.
- Almacene en un área limpia y seca.
- Aplique una pequeña cantidad de aceite a las superficies externas metálicas.

SISTEMA DE COMBUSTIBLE

Deberá vaciarse el sistema de combustible antes de almacenar el aparato por 30 días o más. Vacíe el tanque de combustible, ponga el motor en marcha y déjelo en marcha hasta que las líneas de combustible y el carburador queden vacíos. Use combustible fresco para la próxima temporada.

Vea el mensaje marcado como

IMPORTANTE, que se refiere al uso de combustibles con mezcla de alcohol en su aparato, en la sección de USO, bajo ABASTECIMIENTO DEL MOTOR.

Los estabilizadores de combustible son una alternativa aceptable para minimizar la formación de depósitos de goma durante el almacenaje. Añada estabilizador a la gasolina en el tanque de combustible o en el recipiente para almacenar el mismo. Siga las instrucciones de mezcla que se encuentran impresas en el envase. Ponga el motor en marcha y déjelo en marcha por unos 3 minutos después de haberle puesto estabilizador. El aceite Craftsman 40:1 para motores a 2 tiempos (enfriados a aire) viene mezclado con estabilizador de combustible. Si no usa este aceite de Sears, usted podrá añadir estabilizador al tanque de combustible.

INTERIOR DEL MOTOR

- Retire la bujía y vierta una cucharadita de aceite 40:1 para motores a 2 tiempos (enfriados a aire) por la abertura para la bujía. Lentamente, tire de la cuerda de arranque de 8 a 10 veces para distribuir el aceite.
- Cambie la bujía por una nueva del tipo y de la gama de calor recomendados.
- Limpie el filtro de aire.
- Examine todo el aparato para verificar que no haya tornillos, tuercas ni pernos sueltos. Cambie todas las piezas dañadas, quebradas o gastadas.
- Al principio de la próxima temporada, use exclusivamente combustible fresco con la proporción correcta de gasolina a aceite.

OTROS

- No guarde la gasolina de una temporada a la próxima.
- Cambie el recipiente de gasolina si se empieza a oxidar.

TABLA DIAGNOSTICA

⚠ ADVERTENCIA: Siempre apague el aparato y desconecte la bujía antes de hacer cualquiera de las reparaciones recomendadas a continuación que no requieran que la unidad esté en operación.

SINTOMA	CAUSA	SOLUCION
El motor no arranca.	<ol style="list-style-type: none"> 1. El motor está ahogado. 2. El tanque de combustible está vacío. 3. La bujía no está haciendo chispa. 4. El combustible no está llegando al carburador. 5. El carburador requiere ajuste. 	<ol style="list-style-type: none"> 1. Vea "Arranque de Motor Ahogado" en la sección Uso. 2. Llène el tanque con la mezcla correcta de combustible. 3. Instale una bujía nueva. 4. Verifique si el filtro de combustible no está sucio; cámbielo. Verifique si hay dobleces en la línea de combustible o si está partida; repárela o cámbiela. 5. Entre en contacto con el Servicio Sears (vea parte trasera del manual).
El motor no anda en marcha lenta como debe.	<ol style="list-style-type: none"> 1. El carburador requiere ajuste. 2. Las lunas del cigüeñal están gastadas. 3. La compresión está baja. 	<ol style="list-style-type: none"> 1. Vea "Ajuste al Carburador" en la sección Servicio y Ajustes. 2. Entre en contacto con el Servicio Sears (vea parte trasera del manual). 3. Entre en contacto con el Servicio Sears (vea parte trasera del manual).
El motor no acelera, le falta potencia o se para bajo carga.	<ol style="list-style-type: none"> 1. El filtro de aire está sucio. 2. La bujía está carbonizada. 3. El carburador requiere ajuste. 4. Acumulación de Carbón. 5. La compresión está baja. 	<ol style="list-style-type: none"> 1. Limpie o cambie el filtro de aire. 2. Limpie o cambie la bujía y calibre la separación. 3. Entre en contacto con el Servicio Sears (vea parte trasera del manual). 4. Entre en contacto con el Servicio Sears (vea parte trasera del manual). 5. Entre en contacto con el Servicio Sears (vea parte trasera del manual).
El motor humea excesivamente	<ol style="list-style-type: none"> 1. La mezcla de combustible se ha hecho incorrectamente. 2. El filtro de aire está sucio. 3. El carburador requiere ajuste. 	<ol style="list-style-type: none"> 1. Vacíe el tanque de combustible y llénelo de combustible con la mezcla correcta. 2. Limpie o cambie el filtro de aire. 3. Vea "Ajuste al Carburador" en la sección Servicio y Ajustes.
El motor marcha con temperatura elevada.	<ol style="list-style-type: none"> 1. La mezcla de combustible está se he hecho incorrectamente. 2. Se ha instalado la bujía incorrecta. 3. El carburador requiere ajuste. 4. Acumulación de Carbón. 	<ol style="list-style-type: none"> 1. Vea "Abastecimiento del Motor" en la sección Uso. 2. Cambie por la bujía correcta. 3. Entre en contacto con el Servicio Sears (vea parte trasera del manual). 4. Entre en contacto con el Servicio Sears (vea parte trasera del manual).

DECLARACION DE GARANTIA DE CONTROL DE EMISION U.S. EPA / CALIFORNIA

SUS DERECHOS Y OBLIGACIONES

DE GARANTIA: La Agencia de Protección Ambiental de los Estados Unidos, la Junta de Recursos Ambientales de California y Sears, Roebuck and Co., U.S.A., se complacen en explicar la garantía con la que cuenta el sistema de control de emisión en su motor pequeño, modelo 2007 y más adelante, para uso fuera de carretera. En California, todos los motores pequeños para uso fuera de carretera deben ser diseñados, construidos y equipados para satisfacer las rigurosas normas antihumo que posee el estado. Sears deberá garantizar el sistema de control de emisión en su máquina de motor pequeño para uso fuera de carretera por los períodos de tiempo que explicamos a continuación y con la condición de que su máquina de motor pequeño para uso fuera de carretera no haya sufrido ningún tipo de abuso, negligencia o mantenimiento inapropiado. Su sistema de control de emisión incluye piezas tales como el carburador, el sistema de ignición y el tanque de combustible (solamente en California). Donde exista una condición que requiera reparación bajo garantía, Sears reparará gratis su motor pequeño para uso fuera de carretera. Los gatos cubiertos bajo la garantía incluyen el diagnóstico, las piezas y labor.

CUBIERTA DE GARANTIA DEL FABRICANTE: Si cualquier pieza relacionada con el sistema de emisión de su motor (como hemos enumerado en la lista de piezas de control de emisión bajo garantía) se encontrara defectuosa o defectos en el material o en la labor del motor causaran que tal pieza comenzara a fallar, la pieza será reparada o reemplazada por Sears.

GARANTIA DE RESPONSABILIDAD DE DEL DUEÑO: Como dueño de una máquina de motor pequeño para uso fuera de carretera, usted será responsable por el mantenimiento adecuado en los períodos previamente programados y enumerados en su manual del usuario. Sears recomienda que guarde todos los recibos que indiquen que se ha desempeñado mantenimiento en su máquina de motor pequeño para uso fuera de carretera, pero Sears no podrá negar el servicio bajo garantía únicamente a causa de la falta de recibos o por el

incumplimiento de su parte en asegurarse que el mantenimiento programado haya sido desempeñado. Como dueño de una máquina de motor pequeño para uso fuera de carretera, usted deberá contar con el conocimiento de que Sears puede negar la cubierta bajo garantía si su máquina de motor pequeño para uso fuera de carretera o alguna pieza de la misma ha dejado de funcionar debido al abuso, negligencia, mantenimiento inapropiado, modificaciones no aprobadas o el uso de piezas que no hayan sido fabricadas o aprobadas por el fabricante original del equipo. Es responsabilidad suya el llevar su máquina de motor pequeño para uso fuera de carretera a un centro de reparación autorizado Sears tan pronto como se presente el problema. Las reparaciones bajo garantía deberán ser completadas en un período de tiempo razonable, que no exceda los 30 días. Si cuenta usted con alguna pregunta en relación a sus derechos y responsabilidades de garantía, usted deberá comunicarse con su centro de servicio autorizado más cercano o llamar a Sears al 1-800-469-4663. **FECHA DEL COMIENZA DE LA GARANTIA:** El período de garantía comienza en la fecha de compra de la máquina de motor pequeño para uso fuera de carretera. **DURACION DE LA GARANTIA:** Esta garantía cuenta con un período de duración de dos años comenzando en la fecha inicial de compra. **QUE CUBRE LA GARANTIA: REPARACION O REEMPLAZO DE PIEZAS.** La reparación o el reemplazo de cualquier pieza garantizada serán desempeñados y ofrecidos al dueño sin costo alguno en un Centro de Servicio Sears. Si cuenta usted con alguna pregunta en relación a sus derechos y responsabilidades de garantía, usted deberá comunicarse con su centro de servicio autorizado más cercano o llamar a Sears al 1-800-469-4663. **PERIODO DE GARANTIA:** Cualquier pieza garantizada que no esté programada para ser reemplazada como parte del mantenimiento requerido, o que esté programada únicamente para inspección regular para efectos de "reparación o reemplazo si fuera necesario" deberá garantizarse por un período de dos años.

Cualquier pieza garantizada que esté programada para ser reemplazada como parte del mantenimiento requerido deberá estar garantizada por el período de tiempo que comienza en la fecha de compra inicial hasta la fecha del primer reemplazo programado para dicha pieza. **DIAGNOSTICO:** No se deberá cobrar al dueño ningún tipo de cargos por la labor de diagnóstico la cual determine que una pieza garantizada se encuentra defectuosa si el trabajo de diagnóstico ha sido desempeñado por un Centro de Servicio Sears. **DANOS POR CONSECUENCIA:** Sears podrá ser responsable de daños ocurridos a otras piezas del motor causados por la falla de una pieza garantizada que se encuentre bajo el período de garantía. **QUE NO CUBRE LA GARANTIA:** Todas las fallas causadas por el abuso, negligencia o mantenimiento inapropiado no están cubiertas. **PIEZAS AÑADIDAS O MODIFICADAS:** El uso de piezas añadidas o la modificación de piezas podrán servir como base para que se anule la reclamación de garantía. La garantía de Sears no se responsabiliza por el mal funcionamiento debido al uso de piezas añadidas o de piezas modificadas.

COMO ENTABLAR UNA RECLAMACION: Si cuenta usted con alguna pregunta relacionada con sus derechos y responsabilidades de garantía, usted deberá entrar en contacto con su centro de servicio autorizado más cercano o llamar a Sears al 1-800-469-4663. **DONDE OBTENER SERVICIO DE GARANTIA:** Servicio o reparaciones bajo garantía deberán ser provistas en todos los Centros de Servicio Sears. Por favor comuníquese al 1-800-469-4663. **MANTENIMIENTO, REEMPLAZO Y REPARACION DE PIEZAS RELACIONADAS CON LA EMISION:** Cualquier pieza de repuesto Sears aprobada y utilizada en el desempeño de cualquier servicio de mantenimiento o servicio de reparación bajo garantía de piezas relacionadas con la emisión será provisto sin costo alguno al dueño si la pieza se encuentra bajo garantía. **LISTA SE PIEZAS DE CONTROL DE EMISION GARANTIZADAS:** Carburador, Sistema de Ignición, Bujía (cubierta hasta la fecha de mantenimiento programada), Módulo de Ignición, Silenciador incluyendo el Catalizador, Tanque de Combustible (solamente en California). **DECLARACION DE MANTENIMIENTO:** El dueño es responsable de adquirir todo el mantenimiento requerido como lo define en el manual del usuario.

La información en la etiqueta del producto indica las normas de certificación de su motor. Ejemplo: (Año) EPA Fase 1 o Fase 2 y/o CALIFORNIA.

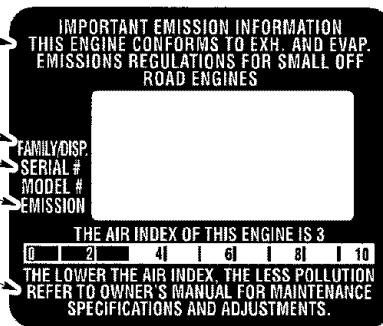
Información Importante en relación al motor. Este motor satisface las regulaciones de emisión para motores pequeños operados fuera de la carretera.

Familia

De Serie

Horas de la durabilidad del motor

Vea el manual del usuario para especificaciones de mantenimiento y ajustes.



Se certifica este motor para satisfacer los requisitos de emisión para los uso siguientes:

- Moderado (50 horas)
- Intermedio (125 horas)
- Extendido (300 horas)

Get it fixed, at your home or ours!

Your Home

For expert troubleshooting and home solutions advice:

manage my home

www.managemyhome.com

For repair – **in your home** – of **all** major brand appliances, lawn and garden equipment, or heating and cooling systems, **no matter who made it, no matter who sold it!**

For the replacement parts, accessories and owner's manuals that you need to do-it-yourself.

For Sears professional installation of home appliances and items like garage door openers and water heaters.

1-800-4-MY-HOME®

(1-800-469-4663)
www.sears.com

Call anytime, day or night
(U.S.A. and Canada)
www.sears.ca

Our Home

For repair of carry-in items like vacuums, lawn equipment, and electronics, call anytime for the location of the nearest **Sears Parts & Repair Service Center**

1-800-488-1222 (U.S.A.)
www.sears.com

1-800-469-4663 (Canada)
www.sears.ca

To purchase a protection agreement on a product serviced by Sears:

1-800-827-6655 (U.S.A.)

1-800-361-6665 (Canada)

Para pedir servicio de reparación a domicilio, y para ordenar piezas:

1-888-SU-HOGAR®
(1-888-784-6427)

Au Canada pour service en français:

1-800-LE-FOYER^{MC}
(1-800-533-6937)
www.sears.ca



© Sears Brands, LLC

® Registered Trademark / ™ Trademark / ℠ Service Mark of Sears Brands, LLC

® Marca Registrada / ™ Marca de Fábrica / ℠ Marca de Servicio de Sears Brands, LLC

MC Marque de commerce / MD Marque déposée de Sears Brands, LLC

Free Manuals Download Website

<http://myh66.com>

<http://usermanuals.us>

<http://www.somanuals.com>

<http://www.4manuals.cc>

<http://www.manual-lib.com>

<http://www.404manual.com>

<http://www.luxmanual.com>

<http://aubethermostatmanual.com>

Golf course search by state

<http://golfingnear.com>

Email search by domain

<http://emailbydomain.com>

Auto manuals search

<http://auto.somanuals.com>

TV manuals search

<http://tv.somanuals.com>